

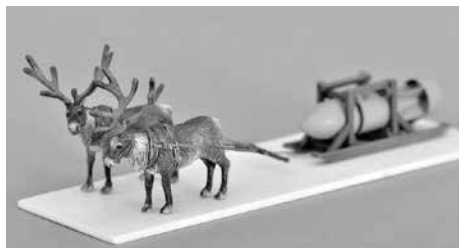
*Příspěvky
k ústecké vlastivědě*



číslo 10

Muzeum města Ústí nad Labem

2014



OBSAH

Historie

Výstava o velké válce oživila rodinná dramata (Martin Krsek).....	2
Turistické cesty na Ústecku před rokem 1945 (Vladimír Horák).....	11
Vzpomínky televizní moderátorky Olgy Čuříkové na Ústí na Labem ve světle osudů její sestřence Libuše Šimkové (Filip Stojaník, Jana Beranová).....	20

Archeologie

Hrad Blansko (Michaela Kalinová, Martina Vodáková).....	24
---	----

Přírodověda

Hnízdění sokolů stěhovavých na lidských stavbách – nový fenomén Ústeckého kraje (Václav Beran).....	32
Reliéfní geologické mapy (Zuzana Vařilová).....	36
Vzpomínka na dva (nejen) regionálně významné botaniky (Petr Bultas).....	39
Chrobák černý – rarita entomofauny NP České Švýcarsko (Jiří Spružina).....	42
Zápisky z terénního deníku (Jiří Spružina).....	44

Knihovna

Vladimír Kaiser jubilující... (Václav Houfek, Helena Houfková).....	52
Knihovnický systém VERBIS (Lucie Šejnohová).....	56

Výstavy

Z díla V. P. Levina (Václav Houfek).....	57
Vladimír Halíř (Václav Houfek).....	58
„Žofínko, neumírej!“ Ústečané a první světová válka (Tomáš Okurka).....	61
Kdo si hraje, nezlobí aneb plastické modely pro malé i velké (Jiří Bureš).....	64

Akce pro školy

Interaktivní programy v ústeckém muzeu (Kateřina Nováková).....	66
---	----

Zprávy a novinky

Litoměřicko na starých mapách (Václav Houfek).....	69
Celostátní konference konzervátorů – restaurátorů 9.9.–11.9.2014 Ústí nad Labem (Jiří Belis).....	70
Zemřel emeritní muzejní fotograf Zdeněk Prášek (Václav Houfek).....	72
Spolupráce s muzei v Rusku (Václav Houfek).....	73
Indiánská muzejní noc.....	75
Výlety s muzejníky.....	76
Zvířecí obrazy aneb „Kreativci v zoo“.....	78
Exponáty měsíce.....	79



VÝSTAVA O VELKÉ VÁLCE OŽIVILA RODINNÁ DRAMATA

Martin Krsek

Na půdách, v kůlnách a v zastrčených koutech zásuvek v domácnostech Ústečanů odpočívaly rozmanité předměty, které ústeckému muzeu pomohly zprostředkovat vzpomínku na události, od nichž v letošním roce uplynulo sto let. Řeč je o tzv. velké válce, válce, jež si jako první vysloužila přívlastek světová. Zdaleka nezůstává jen odosobněnou kapitolou v učebnicích dějepisu. Vždyť se bytostně dotkla každé rodiny v českých zemích. Mnohým přinesla osobní tragédie, ač celé jedno století vzdálené, často ještě dnes tak bolestivé, že se jejich dědicové při vyprávění neubrání slzám.

Muzeum vyzvalo obyvatele města, aby pro připravovanou výstavu k výročí první světové války s názvem „**Žofinko, neumírej! Ústečané a první světová válka**“ zapůjčili či darovali rodinné památky připomínající angažmá jejich předků v této přelomové dějinné události. Na tuto výzvu reagovala spontánně jako první Věra Boňatová (nar. 1933) z Krásného Března. Přinesla válečnou pozůstalost po svém otci Oldřichu Steklém, rodáku z Krásného Března (nar. 1899) a jeho dvou bratrech Františkovi a Václavovi. Tvořil ji soubor polní pošty adresované Oldřichu, Františku a Václavu Steklým, fotografie Oldřicha Steklého v československé uniformě, fotografie Františka Steklého v rakousko-uherské uniformě, a především stříbrné vyznamenání za statečnost druhého stupně s portrétem císaře Karla I. včetně dekretu vystaveného roku 1917 na jméno Ullrich (česky Oldřich) Steklý, a dále pamětní medaile Františka Josefa I. z roku 1916. Předměty majitelka muzeu darovala včetně historické krabičky, v níž její otec vyznamenání po léta uchovával. *„Tatínek Oldřich Steklý moc o válce nevyprávěl, takže nevím, za co si zasloužil tu medaili za statečnost (dle korespondence sloužil u útočných jednotek na srbské frontě pozn. redakce). Jen vždycky říkal, že kdyby se roku 1918 nerozpadla monarchie, dostával by za ni od státu doživotní rentu. Také otcovi bratři museli do války. Václav padl na ruské frontě do zajetí. Málem se tam oženil s Ruskou, plánoval se pro ni vrátit, ale nakonec se potom v Ústí zamiloval do Němky a tu si vzal za ženu. Nejmladší bratr František sloužil u vojenské hudby. Ten se domů nikdy nevrátil. Je vedený jako nezvěstný. Babička moc usilovala, aby na pomníku padlým ve válce v Krásném*



Za co dostal Oldřich Steklý z Krásného Března stříbrnou medaili za statečnost, to se jeho dcera Věra Boňatová nikdy nedozvěděla (foto J. Preclík)

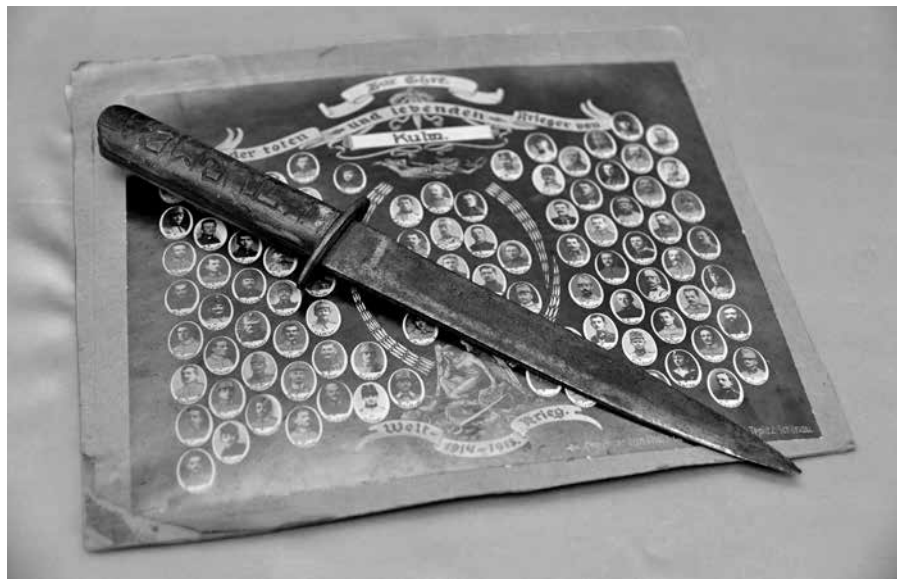
Březně na kostele napsali také jeho jméno, ale nedosáhla toho,“ popsala zásah světové války do krásnobřezenské rodiny Steklých Věra Boňatová.

Podobně bohatou pozůstalost již rok před výstavou darovali muzeu manželé Pečivovi z Liškova u Zubrníc. Také otec Otty Pečivy (nar. 1942) Ludvík z Velkého Března byl nucen válčit na bojištích první světové války. Do muzea daroval Otto Pečiva dva deníky svého otce Ludvíka Pečivy (nar. 1894) psané na frontě, několik desítek pohlednic zasílaných Ludvíku Pečivovi na bojiště přáteli a rodinou a sérii fotografií Ludvíka Pečivy v armádě. „*Táta se narodil na Moravě a před první světovou válkou, kolem roku 1910, se přestěhoval s rodiči do Velkého Března za práci, protože tam se v té době otvírala sklárna Inwald a jeho táta byl sklář. Odtamtud můj táta narukoval do první světové války a bojoval na ruské frontě. Vyprávěl mi, že v té době byly v armádě tělesné tresty, že visel několik hodin za to, že si utrl švestku, to měli zakázané. Vzpomínal také, jak hrozné bylo, když musel jít na bodáky, to byla jatka. Z toho měl zranění, měl propíchlou nohu ruským bodákem.*



Na frontě bylo málo jídla a bylo špatné, měl z toho jídla otravu žaludku. Mladí vojáci to ještě zvládali, ale starší ne. Vzpomínal, že jednou utíkali tři dny a tři noci, a že všichni starší tam zůstali, protože už nemohli nebo se utopili v řece. Asi nejhorším zážitkem z války pro něj bylo, když stáli na stráži ve dvojici a ten jeho kamarád vedle něj dostal přímý zásah. Do deníčku, který si táta na frontě psal, potom vložil list s krví toho svého kamaráda. Pak tam táta upadl do zajetí, byli někde u Kyjeva a pomáhali tam na statku, a z toho zajetí se vrátil až v roce 1918.“

Tyto dva cenné soubory zůstávaly dlouhou dobu osamoceny. Proto někteří muzejníci aktivovali také vnitřní zdroje a poskytli své osobní rodinné památky. Vedoucí muzejní knihovny Helena Houfková (nar. 1963) zaskočila kolegy, když do práce přinesla útočný nůž rakousko-uherské armády svého prastrýce Josefa Košťála, rodáka z Chabařovic (nar. 1895). Na střenkách rukojeti kdosi vyřezal nápis „Sturbatt.“, tedy česky útočný prapor. „Za mého dětství byl Josef Košťál můj nejoblíbenější strýček. Co mi otec vyprávěl o jeho válečných prožitcích, tak sloužil na italské frontě v Dolomitech. Hlídal potrestané vojáky. S jedním z nich pak šel na švestky, byli přistiženi



Útočný nůž rakouské armády s nápisem Sturbattalion nosil v Alpách na italské frontě prastrýc Heleny Houfkové Josef Košťál z Chabařovic (foto J. Preclík)



a nakonec spolu s ním skončil mezi vojenskými vězni. Dýku kdysi od něho dostal můj otec na památku. Do výstavy ji měl schovanou pod postelí, kdyby se prý musel bránit zlodějům,“ okomentovala exponát muzejní knihovnice. V rodinném albu také našla tablo padlých a přeživších chlumeckých vojáků z první světové války. Předkové Heleny Houfkové patří mezi chlumecké starousedlíky, takže nejspíš tablo zachycuje i někoho z rodiny. Ztratilo se však už povědomí o tom, koho konkrétně. Další do expozice zapůjčená fotografie k období první války si pro změnu příběh uchovala. Je na ní prateta Marie Krejčí z Chlumce (nar. 1900) v roce 1918, její jméno nese v adrese také fotopohlednice se skupinou pacientů vojenské nemocnice ve Vídni odeslaná roku 1917 Rudolfem Sallertem. „Prateta Marie Krejčí si za války dopisovala se zraněným rakouským vojákem Rudolfem Sallertem. Na pohlednici se označil křížkem. Po válce si však vzala někoho jiného. Možná nakonec její předešlý přítel svému zranění podlehl,“ zprostředkovala Helena Houfková rodinné vyprávění.

Autor článku historik Martin Krsek (nar. 1974) také zužitkoval do expozice památku děděné už po několik generací jeho rodiny. Patří k nim soubor pěti vyznamenání rakousko-uherské armády, včetně bronzového vyznamenání za statečnost s obrazem císaře Františka Josefa I., které měl získat jeho prapraděda Josef Schneider, rodák z Olešnice u Ústí nad Labem (nar. 1877). Dochovala se i jeho fotografie v uniformě poručíka z prezenční vojenské služby v Terezíně asi z roku 1900. Méně obvyklou připomínku velké války pak představují štípací kleště na ostnatý drát francouzské armády značky Peugeot Freres 1916. „Ve válce musel bojovat můj německý prapraděda z pohraničí, a také pradědové z Moravy a Podkarpatské Rusi. Nejvíce památek zůstalo na angažmá prapraděda Josefa Schneidera. Jeho vnuk, tedy můj děda, mi vyprávěl, že to dotáhl za války na majora. Po šuplíkách zůstalo pět vyznamenání, která by mohla být právě po něm. Tatka ještě pamatuje na půdě uniformu se šavlí, ta ale skončila v ochotnickém divadle. V dílně jsem pak objevil francouzské štípací kleště z první války. Možná jsou válečným suvenýrem, který si dovezl z fronty. Prožil dvě světové války a málem pak zemřel při ústeckém masakru Němců v srpnu 1945, kdy ho zuřící dav hodil s mnoha dalšími z Benešova mostu do Labe,“ popsal dramatický osud jednoho z předků historik Krsek.

Po dalším z pradědů Antonínu Peškovi z Dolních Louček u Tišnova (nar. 1899) instaloval do vitríny jeho fotografii v rakousko-uherské uniformě,



zpěvník s vojenskými písněmi s tématem první světové války a zrezivělé torzo nože vyrobeného z důstojnické šavle. „*Moravského pradědu Antonína Peška jsem ještě zažil jako dítě. Jeho fotka v uniformě italského dobrovolce visela v kuchyni na chalupě. Fotku z první války jsem pak dostal od jedné z prarátet. Zrezivělé torzo šavle vykopala babička na zahrádce pod rybníkem. Asi praděda s touto válečnou relikvií dloubal pampelišky. Taťka ještě od něho vyslechl řadu dramatických příběhů z italské fronty, třeba jak v Alpách šplhali po tak úzkých stezkách, že řada jeho kamarádů spadla ze skály a zabila se. Bojoval v Dolomitech a prožil i slavnou ofenzivu na Piavě. Jeho zpěvník tuto italskou zkušenost reflektuje v několika písních,*“ zhodnotil rodinnou pozůstalost historik.

Těsně před vernisáží výstavy přibyly ještě další dva soubory intimních válečných relikvií. Velmi atraktivní připomínku nedílné součásti rakousko-uherské armády – válečného námořnictva – zapůjčil Ústečan Martin Kolář (nar. 1969). Poskytl do expozice námořnickou čepici člena posádky křižníku „Císařovna Marie Terezie“, jímž byl jeho praděda Franz Merwitz z Ústí nad Labem (nar. 1892). Pozůstalost dál tvořil námořní límec, fotografie v uniformě válečného námořnictva asi z roku 1914 a dobový katalog válečných lodí evropských mocností s vyobrazením plavidla „Císařovna Marie Terezie“. „*Praděda Franz Merwitz zemřel, než jsem se narodil. O jeho válečných zásluhách nic moc nevím, jen tu námořní čepici si pamatuji od dětství. Nedávno jsem se dozvěděl, že praděda svým způsobem bojoval i za druhé války, jako německý antifašista páchal sabotáže ve válečné výrobě,*“ přiblížil rodinný rozměr předmětů Martin Kolář.

Na výzvu ústeckého muzea zareagovala i Eva Komínová z Oseku, která poštou zaslala pro účely výstavy sérii vzácných snímků z válečného angažmá svého otce, oseckého cukráře Jaroslava Kandery (nar. 1888). Záběry zachycují českého vojáka v různých letech války, především v Haliči, kde bojoval převážnou většinu času. Nahlíží i do méně tradiční vojenské specializace, a to do kuchyně. Jako cukrář si totiž Jaroslav Kander vysloužil pozici polního kuchaře.

Někteří návštěvníci přinesli pak své příspěvky k tématu velké války přímo na vernisáž 28. června 2014. Jaroslava Krejčová z Ústí nad Labem darovala do sbírek zapalovač vyrobený v zákopech na frontě z prázdné puškové nábojnice. Přivezl ho z bojů její otec, který ho dostal od kamaráda. Trmický



rodák Hanuš Adamec (nar. 1928) přispěl dalším frontovým suvenýrem – popelníkem s držákem na sirky, který kdosi vyrobil z nábojnice dělostřeleckého granátu a opatřil nápisem připomínajícím jednu z těžkých bitev rakouských vojáků na řece Soči v dnešním Slovinsku z roku 1916. Kdysi ho našel v popelnici. Z rodinného archivu zapůjčil kuriózní ukázkou poľní pošty, kterou zasílala z ústeckých Předlic Marie Poppová roku 1917 prostřednictvím Mezinárodního červeného kříže zajatému rakouskému vojákovu Josefu Poppemu (nar. 1885) do Francie. *„Byl můj vzdálený strýc a prožil za velké války divoké dobrodružství. Po zajetí vstoupil do francouzské legie a bojoval proti Rakousku. Jeho žena mu poslala v roce 1916 do zajetí pohlednici s fotografií dětí, která musela projít přes cenzurní úřad ve Vídni a pak přes Mezinárodní červený kříž, jak dokládají všechna ta razítka,“* podotkl Hanuš Adamec.

Václav Mikule z Ústí nad Labem (nar. 1930) poskytl kopii zprávy z roku 1917 o propůjčení Záslužného železného kříže s korunou jeho otci Václavu Mikulemu z Vrbky u Budyně (nar. 1867), který plnil za první války

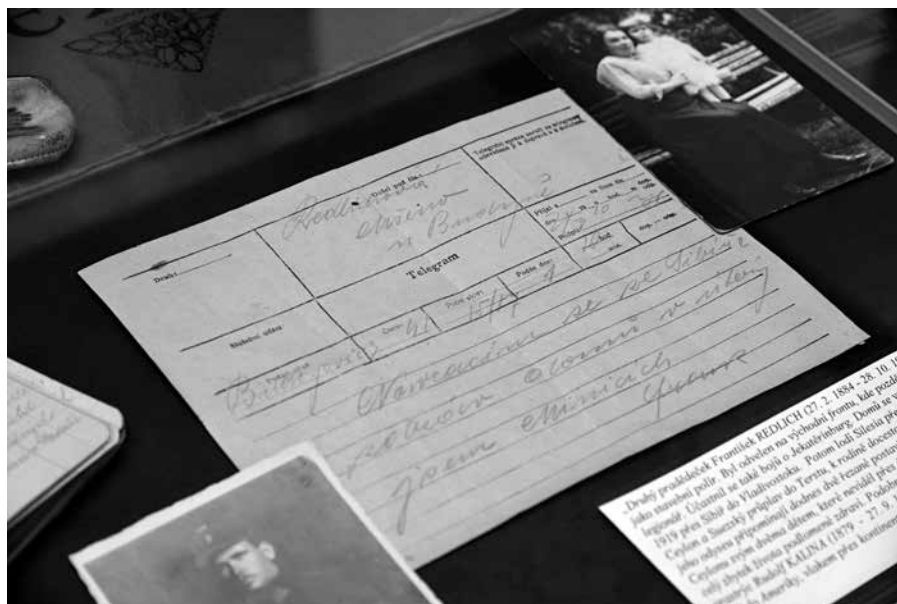


Méně obvyklou památku na válečné angažmá svých předků uchovává doma Martin Kolář. Jeho ústecký praděda Franz Merwitz sloužil na křížníku válečného loďstva a přinesl si domů námořní čepici (foto J. Preclík)



funkci technického velitele stavebního oddílu. Dále pak fotografii otce v rakousko-uherské důstojnické uniformě se šavlí. „*Tu otcovu šavli jsme měli doma až do roku 1942. Tehdy za heydrichiády se maminka bála, že by ji u nás našli Němci. Tak ji odevzdala na úřad. Pamatuji si, že na pochvě té šavle byl důlek. Táta vyprávěl, že je od kulky, která by skončila v jeho noze, kdyby ji šavle neodklonila. Narukoval i otcův bratr Josef, který se z války už nikdy nevrátil a zůstal vedený coby nezvěstný,*“ okomentoval snímek.

S prázdnou nepřišel na vernisáž ani další obyvatel Ústí Milan Sotona (nar. 1943). Daroval památky na svého dědu Aloise Sotonu z Chroustovic (nar. 1892). Uchovával jeho fotografii v rakousko-uherské uniformě na haličské frontě a pak snímek po zranění ruky v lazaretu v roce 1915. Děs bojů přibližuje fotografie haličského města zničeného boji. Originální frontový suvenýr představuje tzv. „ruský nůž“ Aloise Sotony a kulometný náboj z první světové války. K souboru dárce ještě připojil zavírací nožik s vyškrapávaným jménem Alois Košek, což byl otec jeho tchána, k němuž získal legendu,



Dobový telegram dokresluje těžký úděl účastníků první světové války. V lakonickém textu oznamuje František Redlich své rodině, že se po čtyřech letech odloučení vrací „v úterý“ domů ze Sibíře. Psalo se 2. března 1920, bylo více jak rok po válce (foto J. Preclík)



že také pochází z první světové války. „Dědeček Alois Sotona mi často vyprávěl o svých zážitcích z velké války, ale mě bylo 10 let a moc mě to nezajímalo. Když se později téma zbraní a válek stalo mým koníčkem, byl už po smrti (1959). Pamatuji si, že jako správce velkostatku v Podlažicích, tzv. poklasný, se dostal po mobilizaci roku 1914 k zásobovacím oddílům. Rekvíroval po Haliči potraviny a vozil je na frontu. Jednou na jejich vůz spustil palbu kulomet, dva dědovi kolegy to zabilo, děda chytil ránu do ruky. Pak strávil nějaký čas v polní nemocnici a válka tím pro něj skončila. Do konce života měl následky, nemohl hýbat malíčkem. V nemocnici mu půjčil jeden zraněný zajímavý nůž se střenkami v podobě šelmy. Prý ten člověk pak umřel a nůž dědovi zůstal. Přivezl si také několik nábojnic do kulometu, tedy, jak říkal on, do mašinkvéru, které mu to zranění vlastně způsobily. Popisoval, že ta kulka prostřelila čtyři lidi za sebou. Díky téhle střele se vlastně narodil můj táta. Byl totiž válečný ročník 1915. Takže nebýt dědova zranění, sotva by přišel na svět. Také děda manželky bojoval, neznám ale žádné podrobnosti. Jen jsem dostal jeho nůž od tchána s vysvětlením, že s ním prošel celou válku (pozn. autora: nůž však nese už označení Made in Czechoslovakia, tedy vyroben byl až po první světové válce).“

Památky na válku nemusí mít s militářiemi na první pohled nic společného a přitom dokážou hrůzy bojů přiblížit možná ještě důvěrněji. To platí o zápůjčce Ústečanky Marie Javornické (nar. 1930). Přinesla zarámovanou fotografii svého dědy Václava Dvořáka (nar. 1880 v Mostě), v civilním obleku a pak medailonek s portrétem jeho tříletého syna a růženec z perleti. K předmětům se pojí silný příběh ukazující válku z jiné strany. „Když dědeček Václav Dvořák musel rukovat na italskou frontu, opustil doma rodinu a kamnářskou živnost, kterou měl v Mostě a v Lounech. Jako talisman nosil v bojích medailonek s obrázkem syna Jana. To byl můj tatínek a měl v té době sedm let. Své ženě, tedy mé babičce, poslal z Itálie krásný růženec. Ještě si pamatuji, že jsme k němu měli doma dopis a usušené květy nějaké bílé kytičky, snad horské růže. Tyto další památky se už ale ztratily.“

Exponáty získané od veřejnosti zaplnily čtyři rozměrné vitríny, ale jak se ukázalo, ani ty nestačily. Takřka celou jednu další vitrínu si vyžádala instalace obsáhlé pozůstalosti opečovávané Kateřinou Valešovou z Velkého Března (nar. 1979). Pečlivě evidovaná a popsaná sbírka vydává úžasné svědectví o svízelné životní situaci lidí, které vrhla do víru světové války. Obsahuje památky po dvou pradědech a dvou prastrýcích a jejich osudy dokumentuje



na úředním prohlášení za mrtvého, telegramu oznamujícím návrat z války, deníku z bojů z let 1916–1919, exotických suvenýrech z předlouhého návratu českých legionářů z Ruska – kabelka z Japonska, ebenový sloni z Ceylonu, soubor pohlednic z Kalifornie či Washingtonu. „Z naší rodiny se účastnili první světové války čtyři muži. Pradědeček Karel Procházka (18. 10. 1896–25. 11. 1965), sedlář a čalouník. Bylo mu kolem 19 let, když byl odvelen na maďarskou frontu. Zde byl raněn, blízko něho dopadl granát, poškodil mu nohu a doživotně neslyšel na jedno ucho. Roku 1920 byl propuštěn z československého vojska „když vyhověl branné povinnosti“. Později byl prohlášen za válečného invalidu. Prastrýc Václav Procházka (17. 6. 1888–26. 10. 1920?) se účastnil bojů na italské frontě, tam neznámo kde padl. Krajským soudem v Mladé Boleslavi byl prohlášen r. 1921 za mrtvého a zároveň bylo rozloučeno jeho manželství. Datum úmrtí bylo úředně stanoveno na 26. 10. 1920. Zůstala po něm manželka a tehdy šestiletý syn Václav,“ popsala zrekonstruovaný osud jedné větve rodiny Kateřina Valešová a připojila i příběh druhé rodinné linie. „Druhý pradědeček František Redlich (27. 2. 1884–28. 10. 1949) se živil jako stavební polír. Byl odvelen na východní frontu, kde později bojoval jako legionář. Účastnil se také bojů o Jekatěrinburg. Domů se vracel koncem roku 1919 přes Sibiř do Vladivostoku. Potom lodí Silesia přes Japonsko, Hong Kong, Ceylon a Suezský průplav do Terstu, k rodině docestoval v březnu 1920. Tuto jeho odyseu připomínají dodnes dvě řezané postavičky slonů. Dovezl je z Ceylonu svým dvěma dětem Pavle a Pavlovi. Jedno z nich neviděl přes čtyři roky a druhé se narodilo až po jeho zajetí, takže ho poprvé viděl coby čtyřleté. Kvůli válce měl už celý zbytek života podlomené zdraví. Podobně složitý návrat z války podstoupil i prastrýc Rudolf Kalina (1879–27. 9. 1958), hostinský. Vracel se z Vladivostoku lodí do Ameriky, vlakem přes kontinent a lodí do Evropy.“

Nejvzdálenějším přispěvatelem do ústecké výstavy k první světové válce se stala Zdeňka Vojtíšková z Prahy (nar. 1947), která poštou zaslala jako dar brožuru „Sarajevská tragédie“ vydanou krátce po atentátu v roce 1914. Dokládá, kterak detailně se její děda František Vojtíšek (nar. 1872) zajímal o tragickou událost, jež záhy rozpoutala peklo první světové války. Dar okomentovala takto: „Dědeček byl umělecký kovář a velký čtenář, měl pěknou knihovnu, ze které jsem dostala jen málo. Zemřel v roce 1957, mně bylo tenkrát 10 let, jemu 85. Byl by určitě rád, že se jeden z jeho odkazů dostal do muzea i na výstavu.“



TURISTICKÉ CESTY NA ÚSTECKU PŘED ROKEM 1945

Vladimír Horák

Podíváme-li se na staré turistické mapy Českého středohoří, překvapí nás velmi hustá síť značených cest, z nichž se do dnešní doby zdaleka všechny nedochovaly. Ještě dnes však na svazích kolem Ústí narazíme na bytelně budované cesty, které na nových mapách již nenacházíme. Kdo je vystavěl, kdo a jak stavby financoval? Je známo, jak obtížně zajišťuje dnešní Klub českých turistů byť jen údržbu stávajících značených cest, když může spoléhat prakticky jen na dobrovolnou práci členů.

Historie organizované turistiky sahá do roku 1883, kdy byl v Ústí n.L. založen německý **Horský spolek – Gebirgsverein**, nejprve pod názvem „Der Mittel- und Erzgebirgsverein“. Od roku 1890 vydával každoročně tištěné zprávy o své činnosti. Roční periodicitu vydržela do poloviny první



Historická fotografie výletníků (kolem roku 1900), tehdejší oblečení do terénu se jen vzdáleně podobalo tomu dnešnímu (fotoarchiv muzea)



světové války, pak byl spolek dlouho ve finanční krizi, takže další zpráva se objevila zpětně až společně za roky 1916–1927. Roční zprávy potom existují až do roku 1933, který byl padesátým rokem existence spolku. Po roce 1933 již další roční zprávy nejsou.

Turistický spolek byl před sto lety zřejmě prestižní organizací. Počet členů rychle narůstal. Vedle základní sekce v Ústí měl pobočky v mnoha obcích tehdejšího ústeckého okresu. Z nich nejsilnější členskou základnu měly po mnoho let Dolní Zálezly.

V roce 50. výročí Horského spolku Ústí dosáhl počet členů již 3 742, z toho 1 724 ve městě Ústí nad Labem. V obcích okresu bylo v roce 1931 celkem 16 odboček: Brná, Velké Březno, Chabařovice, Neštětice, Nakléřov, Petrovice, Povrly, Prackovice, Zálezly, Krásné Březno, Sřekov, Stadice, Telnice, Trmice, Olešnice a Vaňov. Jací lidé byli členy tohoto spolku? Podívejme se na jejich povolání /postavení např. z abecedního seznamu ústecké organizace pod písmenem B: mistr v loděnici, chemik, obchodník s nábytkem, učitel, majitel dolu, majitel realit, kartáčník, rentiér a jeho manželka, makléř s loďmi, rabín, sklenářský mistr, majitel domů, kloboučník, úředník v továrně, účetní, majitel dolu, majitel realit, jednatel firmy, krejčovský mistr, úředník, úředník, obchodník, vdova po obchodníku, soukromník, adjunkt c. k. berního úřadu, stavitel, prokurista, ad.

Kdy a za kolik byly vybudovány turistické cesty v letech 1884–1902, to ukazuje následující přehled:

Vybudované cesty	Rok	Stavební náklady		Dosavadní náklady na údržbu	
		K	h	K	h
	1884				
1 Cesta k vodopádu Vrkoč		423	20	956	10
2 Cesta k Nebeským schodům		448	30	429	34
3 Cesta na Humboldtovu výšinu		110	96	299	64
4 Telnice: Korunní svahy a vyhlídkový pavilon					
5 Krupka: Divizny a Wasserbuche		332	46	7	20
	1885				
6 Cesta z Vrkoče na Kozí hřbet *					



7 Zálezly: K vodopádu v Mlýnském dole		267	96		
8 dtto: K vyhlídkovému bodu Mlynářův kámen				90	56
9 dtto: Od Moravanského vodopádu k Mlynářově kamenu				161	32
10 dtto: K dubickému kostelíku					
11 Bohosudov: Alej k železitému prameni		212	12	348	96
	1886				
12 Soudní stezka				108	-
13 Humboldtova rokle (tehdy Budehorske)				397	84
14 Cesta z Humboldtovy výšiny kolem Bílých stěn		544	14	165	50
15 Zlatá stezka					
16 Bohosudov: 2. cesta k železitému prameni		97	88		
17 Český Bukov: Cesta na Horu					
	1887				
18 Bertino údolí		814	98	5306	66+
19 Bohosudov: Písečná cesta podél ulice v dolní části obce		43	60	21	52
20 Zálezly: Přes Barbořinu skálu k dubickému kostelíku		180	-		
21 Telnice: Cesta do Nakléřova		120	-		
	1888				
22 Cesta Olšinkami		417	24	900	2
23 Cesta od Nebeských schodů do Podlešína **					
24 Povrly: Cesta na Školní vrch				15	
25 dtto: Cesta na Kozí vrch		117	34	151	46
26 Velké Březno: Vlčí důl		++		56	38*
				341	30**
	1889				
27 Mlýnišťské Peklo		80	-	845	40
28 Cesta z Olšinek do Kojetic***					
29 Cesta k Erbenově vyhlídce		230	40		
30 Bohosudov: Srnčí stezka		206	40	371	62
31 Povrly: Na Vysoký kámen		50	10		
32 Trmice: Přes Koštovský vrch		11	70		
	1890				
33 Trmice: Do Hostovic		248	78	39	40
34 Mírkov: Od kaple na Blansko		50	40	76	40
35 dtto: Na Weigendův pahorek		21	-	8	80



	1891				
36 Cesta na Bukov		727	46	337	66
37 Körnerova cesta		37	-		
38 Velké Březno: Cesta od horního mostu k hornímu mlýnu		(náklady hradila obec)			
39 Unčín: Promenádní stezka		176	96	210	80
40 Mírkov: Z Lužce do Mašovic		15	80	9	-
41 Roztoky: Cesta do Kočičího dolu					
42 dtto: Výstup na Vysokou horu a Skrytín		284	64	42	32
43 Výstup na Březový vrch a Berklínův vrch					
44 Cesta přes Tillemann (dnešní ulice V Háji)		507	-	164	68
	1893				
45 Cesta Bělskými křovinami		140	84	81	10
46 Řehlovice: Cesta do Bořislavi		100	-		
47 Mojžíř: Cesta na Císařskou vyhlídku		400	-		
	1895				
48 Dubice - Zálezly		416	-	58	40
49 Cesta na Větruši (serpentina)		370	-	136	70
	1899				
50 Mírkov: Spojka ze silnice k cestě na Císařskou vyhlídku		30	-		
51 Stezka Karla Eichlera		540	-	27	15
52 Münzerova stezka		274	80		
	1900				
53 Brná - Němčí		353	22	77	60
54 Cesta k Lindnerově vile a na Větruši		1060	52		
	1901				
55 Stezka dr. Mariana		577	60	2	-
	1902				
56 Cesta na Vrkoč nad Státní drahou		257	-	93	20
Jiné stavby:					
	1889				
Rozhledna (Erbenova vyhlídka)		2993	86	1646	46
	1891				
Studánka v Bertině údolí		656	10		
Mírkov: Vyhlídková plošina na Blansku		307	60	26	60



Tabulka uvádí náklady v rakousko-uherských korunách (K/koruna, h/haléř), na které byly zřejmě výdaje z let před měnovou reformou 1892 přepočteny ze zlatých a krejcarů (1 zlatý = 2 koruny). Pozn.:

* Započteno u cesty k vodopádu

** Započteno u cesty k Nebeským schodům

*** Započteno u cesty Olšinkami

+ Mimo to byly u Bertina údolí a Erbenovy rozhledny provedeny práce za 289,66 K

++ Částku nelze určit, chybí doklady.

Některé stezky, ale také vyhlídky a jiné terénní útvary, byly pojmenovány. Objevila se tu jména představitelů německé vědy a kultury, jako byl přírodovědec Alexander Humboldt, malíři Ludwig Richter a Ernst Gustav Doerell, básník Friedrich Schiller a u nás málo známý spisovatel Victor Scheffel. U Humboldta, Doerella a Richtera je přímý vztah k Českému středohoří znám. Řada stezek pak nesla jména zasloužilých členů Horského spolku: Karl Eichler, dr. Beutel, dr. Marian, Niederndorfer a Möldner. Stezky a další turistická zařízení byly budovány za prostředky z rozpočtu Horského spolku. Ten však pravidelně získával subvence od města Ústí nad Labem, některých obcí, podniků i jednotlivců.

V letech 1895 až 1907 přispívalo město Ústí do rozpočtu Horského spolku zpravidla 300 K, městská spořitelna zpočátku 400 K ročně, později už jen 100 K, zato okresní úřad nejdříve 100 K, později už 300 K. Spolek platil plat tajemníkovi 10 K měsíčně, v roce 1900 už ale 30 K. Členský příspěvek tehdy činil jeden zlatý, čili po roce 1892 dvě koruny. Představu o hladině cen a mezd na začátku 20. století si lze učinit podle rozpisu nákladů v roce 1908. Denní mzda dělníků na stavbě cest činila 2,30–2,60 K, pytel cementu stál 3,80 K, cihla za 3 haléře, kubík písku stál 4 K. Za dovoz materiálu koňským potahem se platilo 8 K za den.

Ještě se podíváme na subvence a dary v jednom z posledních let činnosti Gebirgsvereinu, již za Československé republiky: subvence od ministerstva obchodu 2 500 Kč, od okresního úřadu 4 000 Kč, vdova po knihtiskaři Weisovi věnovala 550 Kč, Okresní vzdělávací výbor 250 Kč, Ústecká spořitelna 140 Kč. V souvislosti s udělením čestného uznání za dlouholetou činnost v Horském spolku darovali pánové Anton a Karl Hübl 200 Kč, Karl Lindner 200 Kč, Franz Feuerstein 100 Kč, Josef Karl Stark 100 Kč, Josef Köhler 50 Kč.



Zhruba před 100 lety byla hustá síť značených turistických cest na Ústecku v podstatě dobudována, nové se již nevytyčovaly. Významným nákladem rozpočtu se stala jejich údržba a opravy po živelných katastrofách. Nesmíme se domnívat, že bleskové povodně a sesuvy půdy jsou specifikem naší doby. Například 28. června 1890 bylo povodní silně poškozeno Bertino údolí, nutná oprava si vyžádala 600 zlatých. V dubnu 1904 byla zase povodní silně poškozena cesta k Vaňovskému vodopádu. Na její opravu se uspořádala zvláštní sbírka, která vynesla 705 K. Mnohem později, v roce 1916, jednotka ženistů (sapérů) rakousko-uherské armády v rámci výcviku cestu k Vaňovskému vodopádu postavila nově a důkladně. Ve zprávě o činnosti Horského spolku se píše, že při slavnosti k jejímu otevření byl čistý výtěžek akce 1 600 K a tato částka byla věnována fondu vdov a sirotků 9. sapérského pluku.

Opravy cest a jejich značení se vždy musely dělat zejména po zimě. Něco poničily přírodní živly, ale již tehdy se vyskytovaly škody od vandalů, jak uvádí zpráva za rok 1902. A to ještě tenkrát neexistovali sprejeři! Stížnosti na ničení značek se pak objevovaly skoro každoročně. Také ovšem na některé majitele pozemků, kteří se snažili znemožnit přístup k turistickým objektům, jako byla rozhledna na Nakléřově.

První vybudovanou cestou na svazích mezi Větruší a Podlešínem pod Bílými stěnami směrem k Vaňovskému vodopádu byla modře značená cesta z roku 1886. V roce 1905 byla pojmenována po básníku Schillerovi a na skálu byla umístěna syenitová pamětní deska. Ta však za půl roku beze stopy zmizela. Postupně byla vytvořena místa dohlížitelů některých cest a objektů, např. Bertina údolí a rozhledny na Brandu (dnešní Erbenovy vyhlídky). V prvních letech 20. století pobírali odměnu 4 K měsíčně.

Horský spolek „lobboval“ za zlepšování dopravního spojení s Krušnými horami. Když byla v roce 1911 zprovozněna tramvajová trať do Telnice, velice ji přivítal coby propojení turistických oblastí Středohoří a Krušných hor. Navrhoval také stavbu tramvajové trati do Unčina. K tomu však již nedošlo. Na Vaňovském vrchu chtěl postavit chatu, která měla plnit také funkci meteorologické pozorovatelny. Majitel pozemku, hrabě Ernst Silva-Tarouca, to však v roce 1906 nepovolil. Horský spolek působil také, jak bychom dnes řekli, jako ekologická iniciativa. Díky intenzivním protestům úřady zrušily povolení otevřít velký kamenolom v blízkosti dubického kostelíka.

Prackovická sekce byla v roce 1907 úspěšná v jednání s rakousko-uherskou Státní drahou a s cílem podpořit turistický ruch dosáhla toho, že bylo



zavedeno zvýhodněné zpáteční jízdné z Ústí do Zálezel 40 h (jinak 60 h) a do Prackovic 70 h (jinak 1,40 K).

V roce 1920 bylo v Praze založeno **Sdružení německých horských a turistických spolků v Československé republice**. Předsedou byl zvolen Ambros Wolfram a členský příspěvek do sdružení byl stanoven na 50 h na jednoho člena spolku. První doložená akce českého turistického spolku na Ústecku se uskutečnila v roce 1890. Byl jí výlet ústeckých turistů na tehdejší Císařskou vyhlídku nad Mojžířem. V meziválečném období již v Ústí působil Klub českých turistů. V třicátých letech dokonce existovala mezi českým a německým turistickým spolkem určitá spolupráce. V roce 1932 vyměňoval Gebirgsverein plechové směrové tabule na cestách za nové dvojjazyčné. Není jasné, zda to bylo na základě nějakého státního nařízení.

Zajímavé také může být, jaké se před sto lety pořádaly oddílové výlety. Zde je jejich výčet v letech 1908–1909:

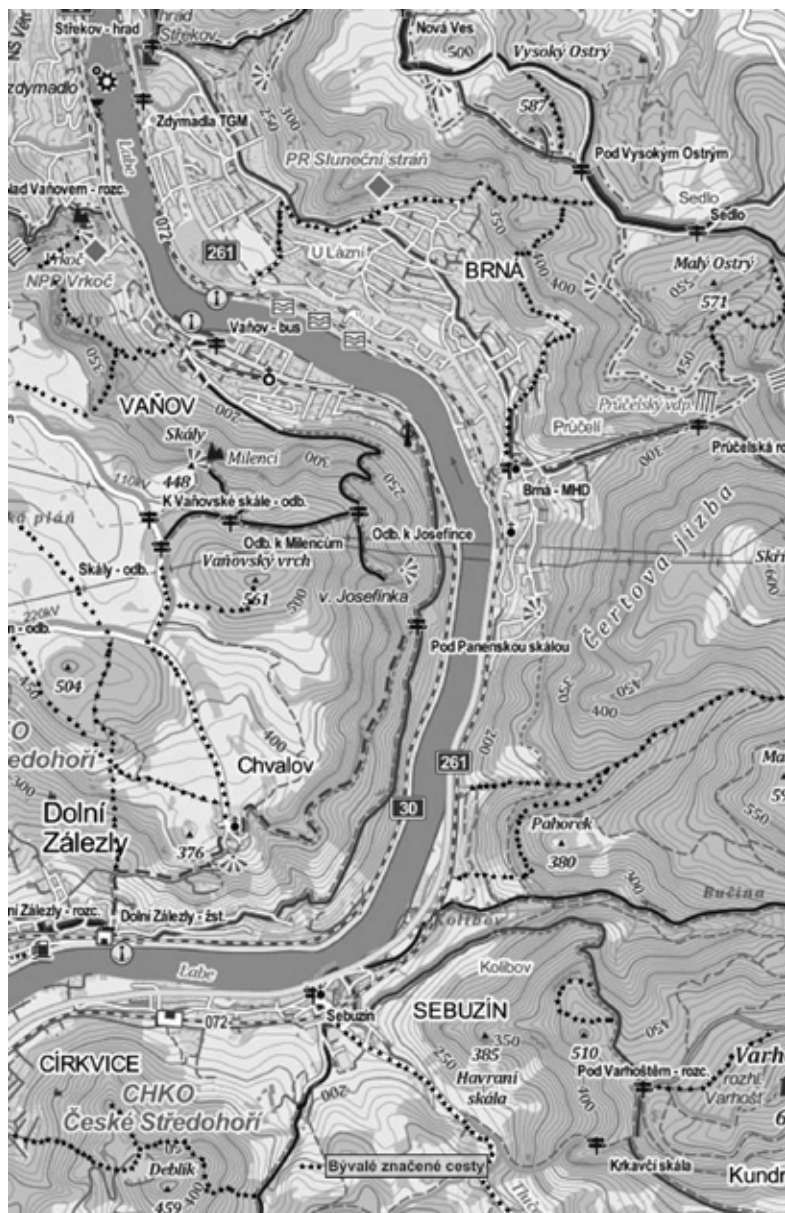
Datum	Trasa	Počet	
		účastníků	kroků
15. 3. 1908	Trmice, Široký Kámen, Stebno, Moravany, Zálezly	47	21 000
29. 3. 1908	Sebuzín, Černá rokle, Němčí, Malečov, Kojetice, Novosedlice	98	25 400
27. 4. 1908	Řehlovice, Habrovany, Radejčín, Kletečná, Chotiměř, Litochovice	52	21 400
10. 5. 1908	Sebuzín, Tlučeň, Plešivec, kaple sv. Jana, Trabice, Kostelní vrch stezka Ludwiga Richtera, Sebuzín	112	22 600
24. 5. 1908	Povrly, Kostelní vrch, Bradlo, Maškovice, Český Bukov, Povrly	72	17 000
31. 5. 1908	Bukov, Skorotice, Habrovce, Strážky, Žďárek, Knínice, Nakléřov, Telnice, Varvažov, Všebořice, Bukov	86	27 900
13. 6. 1908	Humboldtova rokle, Juliánova stezka, Vrkoč, vodopád, Vaňov, večerní slavnost	600	13 600
21. 6. 1908	Rtyně, Žalany, Lelov, Černčice, Milešovka, Bílka, Bořislav, Rtyně	50	27 500
5. 7. 1908	Velké Březno, Karlova stezka, lesní studánka, Kočičí hlava, Babiny, Pláň, Liškov, Zubrnice, Leština, Malé Březno	24	26 800
26. 7. 1908	Podmokly, Peicherz, Pstruhový rybník, Maxičky, Králův mlýn, Zschirnsteiny, Kleingießhübel, Cunnersdorf, Gohrisch, Königstein	7	28 200
2. 8. 1908	Bukov, Všebořice, Varvažov, Telnice, otevření stezky císaře Františka Josefa v Telnici	20	19 000
6. 8. 1908	Kramoly, Olšinky, Budov, Panoramatická stezka, Olešnice, Schillerův důl	32	20 500



16. 8. 1908	Veselí, Divoká rokle, Mašovice, Mírkov, Dolní Mírkov, Slavošov, Javory, Malšovice, Chrochvice, Dobkovice, Těchlovice	24	38 400
13. 9. 1908	Sebuzín, Rytina, Matřý, Němčí, Sedlo, Nová Ves	24	19 000
28. 9. 1908	Chabařovice, Přestanov, Chlumec, Horka, pomníky, Varvažov	39	27 000
11. 10. 1908	Povrly, Malé Březno, Vitín, Buková hora, Pustý zámek, Těchlovice, Přerov, Roztoky	21	20 500
18. 10. 1908	Stříbrníky, Kočkov, Chudеров, Chudеровec, Zámecký vrch, Neznabohy, Božtěšice, Bukov	43	18 000
8. 11. 1908	Bertino údolí, Erbenova vyhlídka, Dobětická výšina, Mlýnišské peklo, Krásné Březno	42	18 700
22. 11. 1908	Větruše, Humboldtova výšina, Hrabčcí výšina, Milbohov, Dubina, Sřelecká výšina, Trmice	36	18 400
29. 11. 1908	Bukov, Božtěšice, Strážky, Žďárek, Knínice, slavnostní položení základního kamene rozhledny na Nakléřově	61	31 000
20. 12. 1908	Rtyně, Bořislav, Paškapole, Chotiměř, Litochovice	3	21 000
3. 1. 1909	Skřivánek, Chudеров, Radešín, Arnultovice, Malé a Velké Chvojno	49	23 000
17. 1. 1909	Sřeckov, Schanzberg (402 m), Nová Ves, Kojetice, Novosedlice	18	18 400
31. 1. 1909	Krásné Březno, Tři kříže, Mírkov, Lužec, údolí Lužeckého potoka, Povrly	27	16 000
7. 2. 1909	Kramoly, Olšinky, Svádov, Grafenstein, Sokolí vyhlídka, Hradišské jeskyně, Olešnice	20	18 500
14. 2. 1909	Předlice, Na Běhání, Vyklice, Roudníky, Modlany, Srbice, Teplice	41	20 400
28. 2. 1909	Humboldtova rokle, Juliánova stezka, Podlešín, Eichlerova stezka, Scheffelova stezka, Chvalov, Zálezly	59	17 000

Jakkoli museli být turisté před sto lety menší než dnes, počítali průměrný krok 75 cm, takže nejdelší výlet byl dlouhý 29 km. Asi si při přepočtu trochu fandili, protože 75 cm odpovídá výšce člověka 179 cm. Nebo krokoměř měl na sobě vždy největší účastník pochodu.

Po roce 1945 nebylo mnoho dříve značených stezek obnoveno. Zanikla zejména řada výstupů od Labe v nejbližším okolí Ústí nad Labem. Například z Vaňova kdysi vycházelo takových stezek nejméně pět, z Brné čtyři. Jaké značené cesty existovaly oproti dnešnímu stavu navíc, to ilustruje obrázek oblasti jižně od Ústí nad Labem.



Mapa širšího okolí Ústí nad Labem s vyznačením starých turistických stezek (původní značené trasy označeny hvězdičkami)



VZPOMÍNKY TELEVIZNÍ MODERÁTORKY OLGY ČUŘÍKOVÉ NA ÚSTÍ NAD LABEM VE SVĚTLE OSUDŮ JEJÍ SESTŘENICE LIBUŠE ŠIMKOVÉ

Filip Stojaník, Jana Beranová

Plavba kajakem po Labi, malebná Brná plná dětských dobrodružství, ale také šok spojený s ústeckým masakrem, to jsou jen některé střípky vzpomínek známé televizní moderátorky Olgy Čuříkové (1932) na Ústí nad Labem, kam jezdila od nejtěplejšího dětství za svými příbuznými a kde trávila společně se svými rodiči a starším bratrem, pozdějším známým filmovým kameramanem Janem Čuříkem, své prázdniny. Olga zde navštěvovala své prarodiče z matčiny strany a také rodinu své tety, maminičiny sestry Vilemíny Šimkové, která společně se svým mužem Josefem Šimkem vychovávala v Ústí nad Labem dvě děti – starší Libuši (1924–2013) a mladšího Miroslava (1928). Právě k Libuši a Miroslavovi měla Olga nejbližší a v Brně se s nimi setkávala již v době první republiky, na toto období si uchovala mnoho krásných vzpomínek: *„V Brně bylo takové návrší, kde vím, že pramenil potok, který kolem baráčku našich prarodičů vtékal do Labe. Byl tam také malý hotýlek, který se po válce jmenoval Srdíčko a předtím nesl název Herzig. Vlastnila jej německá rodina, která měla dceru v mém věku. Právě ona na mě vždycky přes ten potok volala: „Olga, komm mit mir spielen (Olgo, pojď si se mnou hrát).“ Já jsem německy neuměla, ale tomuhle jsem rozuměla. To se stalo ještě před zábořem, ten potok jde pod tratí, kde vtéká do Labe. Ta vilka sousedila téměř s vlakovým nástupištěm. Jezdily tam vlaky, tedy pravdou je, že žádný fojr tam nebyl, ale stejně se divím, že mě tam nechali takhle za tou holkou běhat, protože abych se k ní dostala, tak jsem musela na to nástupiště, protože ten potok se nedal přebrodit, rodiče mi dali takovou volnost.“*

Šťastné chvíle však netrvaly dlouho a již v září roku 1938 byli Olžini příbuzní nuceni Brnou opustit. Rodina Šimkova se nakonec usadila v Roudnici nad Labem, kde ji ale v červnu roku 1942 zasáhla další rána. Septimánka Libuše byla společně s dalšími spolužáky zatčena gestapem a až do prosince téhož roku vězněna v Malé pevnosti Terezín. V rámci probíhající heydrichiády bylo 84 studentů Reálného gymnázia Roudnice nad Labem a Vyšší průmyslové školy obviněno z údajné přípravy atentátu na řídicího učitele a horlivého nacistu Alfreda Bauera, schvalování atentátu na říšského



protektora Heydricha, protiríšských debat a příklonu k levicovým myšlenkám. Své pocity ze zatčení a následného věznění zaznamenala Libuše ve své maturitní práci z roku 1945 nazvané „Jak jsem prožila posledních šest let“: „*Také jsem měla 20. června 1942 starosti, zda si dost brzy zopakují otázky z fyziky, abychom mohli jet na třešně a na volejbal. Ještě když k nám do třídy přišel četník a zakázal nám mluvit, měla jsem radost, že si aspoň vypíši francouzská slovíčka a že mi ubyde práce na neděli. Pak přišlo gestapo a již jen seřadit a bledí jsme sestupovali se schodiště.*“

Hned po skončení druhé světové války se Šimkovi vrátili zpět do Ústí nad Labem, první poválečné prázdniny zde se svými blízkými prožívala tehdy již dvanáctiletá Olga. Kromě hezkých chvil ji zde zastihl velmi krutý zážitek. Zpočátku příjemný výlet z Brně do Ústí se proměnil v tragédii, kdy se Olga se svými příbuznými stali svědky tzv. ústeckého masakru, když uslyšeli explozi, běželi kvapem do Vaňova na přívoz: „*Padla na mě hrůza z těch dospělých, kteří byli absolutně vykojení, a jenom jsem vnímala: „Honem, honem, rychle musíme utéct.*“ Zlé vzpomínky byly v dalších letech vzápětí vystřídány sportovním západem Olžina bratrance Miroslava a prožíváním zdejší poetické krajiny: „*Můj bratranec byl velký sportsman a Labe bylo u nohou, měl k dispozici kajaky a kánoe a mě nechal taky jezdit, jeho rodina měla u vody chatu, kde byly ty lodě složené a já jsem tam šla sama a vzala jsem si kajak a dopádlovala jsem proti proudu do Sebužína. Mně už se v dětství líbila ta scenérie zejména z pohledu Labe, jak jsou tam kopce a navíc když to bylo takhle k večeru se zapadajícím sluncem, protože já jsem tehdy byla posedlá čínskou poezií a mně to připadalo jako čínské obrázky,*



Profilová fotografie Libuše Šimkové krátce před zatčením v roce 1942 (soukromý archiv Petra Choury)



strašně se mi to líbilo.“ Vnímavá dospívající Olga si od roku 1946 pravidelně vedla deník, ve kterém zaznamenávala veškeré své zážitky i pocity, které se mnohdy vztahovaly k Ústecku a obci Brná, kam společně se svou rodinou často přijížděla. Deníkové záznamy představují zajímavé rodinné vzpomínky, ale také reflexi některých významných událostí, ke kterým na poválečném Ústecku docházelo. V jejích zápiscích nejčastěji vystupuje fascinace zdejší krajinou, stejně jako vzpomínky na sestřenicu Libuši a bratrance Miroslava, kteří oba pro Olgu mnoho znamenali: *„Včera večer jsme šly s Mirkem na filmové představení, konané v Brně. Filmy byly pěkné až na to, že plátno bylo málo osvětlené. Nyní sedíme s Alenou v chatě. Večer půjdeme asi k řece, abychom se pokochaly pohledem na západ.*“ Další podobné záznamy se váží k Olžiným sportovním aktivitám v přírodě, které jí coby pražské slečně přinašely pobyty v Brně: *„Tak jsme ve čtvrtek dělali túru, ona to vlastně túra nebyla. Asi v 17hod jsme si vylezli na jeden kopec nad Brnou. Šli jsme přímo pod elektrickým vedením. Lezení to bylo pořádné, museli jsme se chytat trávy. Potom jsme to obešli do Němčí a z Němčí jsme si dali běh až dolů do Brně, to vše jsme udělali za dvě hodiny.*“ V autentických deníkových záznamech čtrnáctileté Olgy Čuříkové se také promítá naprosté zděšení z tramvajového neštěstí, ke kterému v Ústí nad Labem v roce 1947 došlo: *„V neděli odpoledne jsem jela s mamkou, s Alenou a s Mirkem do Ústí. Šli jsme k tetě Vile do nemocnice na návštěvu. Když jsme přišli domů, tak jsme slyšeli, co se stalo za neštěstí. Elektrice*



Olga Čuříková si již jako televizní moderátorka zopakovala v roce 1961 své někdejší plavby po Labi (soukromý archiv Olgy Čuříkové)



jedoucí z Telnic selhaly brzdy, takže elektrika jela takovou rychlostí, že se vykolejila a narazila na nosič elektrického vedení a ještě narazila na druhou elektriku. Na místě bylo 19 lidí mrtvých a později ještě jich deset zemřelo a 80 lidí bylo těžce zraněných. Muselo to být strašné.“ Olga Čuříková si dodnes uchovala tyto i mnohé další vzpomínky na Brnou, i když se jednalo vlastně jen o prázdninové prožitky dívky, která trvale žila v Praze, mají dodnes v jejím životě své nezaměnitelné místo.

Po maturitě Olga Čuříková působila v Československém rozhlasu a od roku 1958 v Československé televizi. Zde začala uvádět dnes již legendární a ve své době velmi populární a progresivní televizní pořad pro děti a mládež Vlastovka. Zlomovým se pro ni stal rok 1968. V srpnových dnech roku 1968 se podílela na protikupačním televizním vysílání, což mělo za následek postupný zákaz veřejné činnosti, který vyústil v roce 1972 ve výpověď z Československé televize. Její sestřenice Libuše Šimková (provdaná Chourová) později žila a působila v Ústí nad Labem v různých administrativních profesích, v roce 1948 se jí narodil syn Petr a v roce 1968 se stala členkou KANu. Ani jí se v době normalizace nevyhnuly z politických důvodů určité profesní postihy. Olga Čuříková svou sestřenicí neustále v Ústí nad Labem a Brně navštěvovala, později v návaznosti na zdravotní problémy, které se začaly hlásit, si obě sestřenice alespoň pravidelně telefonovaly. Po roce 1989 se Olga Čuříková pohnutým osudům své sestřenice věnovala mimo jiné v rámci své rozhlasové práce, ke které se v devadesátých letech opět směla vrátit. Maturitní práce byla 16. června roku 1995 vybrána k přednesu ve Státní opeře v Praze na počest padesátého výročí ukončení druhé světové války, stalo se tak v podání herečky Jany Hlaváčové. Blízké kontakty obou žen přetrhla až smrt Libuše Šimkové (Chourové), ke které došlo v červnu 2013 během ničivých povodní, které postihly také Ústí nad Labem a Brnou. Olga Čuříková se dodnes vrací prostřednictvím vzpomínek ke své sestřenicí a také díky nim mohly být tyto řádky napsány. Oběma těmto obdivuhodným ženám je tento příspěvek věnován.

Archivní zdroje:

Soukromý archiv Olgy Čuříkové, Deník, zápis ze dne 9. 7. 1947, 17. 7. 1947 a 17. 7. 1947.

Archiv autorů, výpověď pamětnice Olgy Čuříkové, autorizovaný audiozáznam ze dne 28. 9. 2013.

Archiv autorů, kopie maturitní práce Libuše Šimkové z roku 1945.



HRAD BLANSKO

Michaela Kalinová, Martina Vodáková

Zřícenina hradu se nachází asi 6 km severovýchodním směrem od Ústí nad Labem na čedičové homoli mezi vesnicemi Blansko, Mírkov a Ryjice. Hrad leží na vrcholku kopce, jehož západní strana se svažuje k Neštěmickému potoku a východní strana mírně přechází do širokého sedla s vesnicemi Blanskem a Mírkovem. Právě odtud vedla přístupová komunikace na hrad. V dnešní době je nejsnadnější přístup po žluté turistické značce z obce Blansko a hrad je celoročně volně přístupný. O hrad a jeho nejbližší okolí pečují od roku 2007 Občanské sdružení pro záchranu hradu Blansko. Provádí pod odborným dohledem záchranné stavební práce a konzervaci stávajících objektů hradu, prezentuje a zpřístupňuje historii hradu a jeho okolí veřejnosti.

První písemná zmínka se vztahuje k roku 1401, kdy je hrad označován jako majetek Václava z Vartenberka. Mocní vartenberští páni vlastnili koncem 13. století rozsáhlé majetky v Děčíně a okolí, dále v jejich rukou spočíval



Zřícenina hradu Blansko před opravami obvodových zdí (foto J. Preclík)



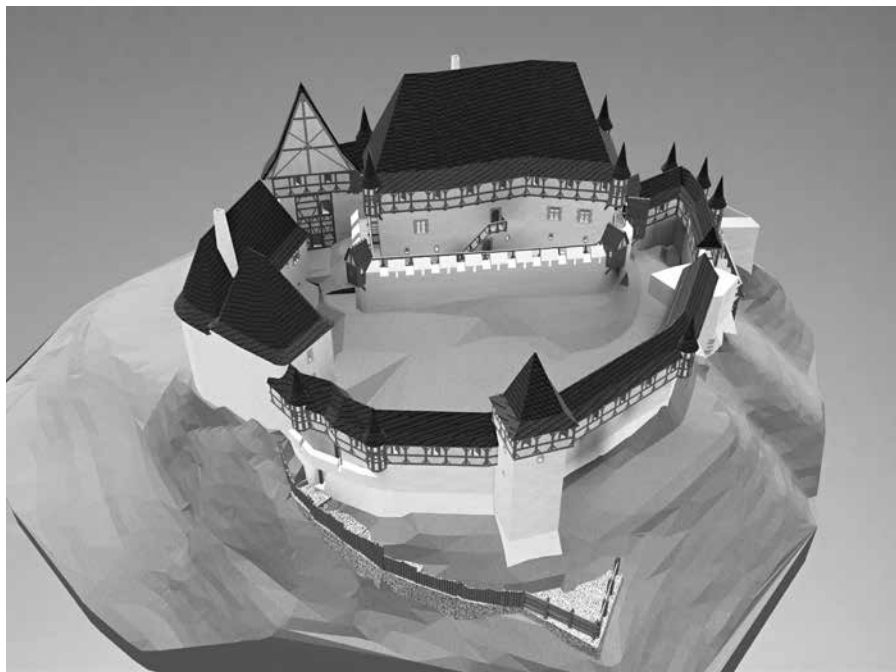
Střekov, Svádov a labská cla v Ústí nad Labem a Litoměřicích. Důvod výstavby hradu Blansko je často chápán ve dvou rovinách – jako okázalá sebeprezentace ambiciózního Václava a zároveň jako snaha rodu přiblížit se k městu Ústí nad Labem, v němž mu chyběla mocenská podpora. Stavba hradu byla vždy nákladným podnikem, a proto není možné přesně určit, od kdy bychom mohli nazvat hrad dokončeným. Naopak se ale v písemných pramenech jasně rýsuje stále rozšiřované zázemí hradu, opírající se o okolní vsi.

Již v roce 1402 byl hrad i se svým pánem, Václavem z Vartenberka, zatažen do dlouhých bojů mezi králem Václavem IV. a Zikmundem. Hrad byl v průběhu deseti let několikrát dobyt a obsazen. Stejně tak docházelo k častému střídání majitelů hradu, kdy přešel do rukou míšeňského markraběte. Po bitvě u Ústí roku 1426 hrad opět získali Vartenberkové, přesněji Zikmund z Vartenberka. Jeho příbuzní jej drželi do 2. poloviny 15. století. Poté opět nastal čas rychlého střídání majitelů, kterému byla učiněna přítrž roku 1527, kdy Blansko získali páni z Bünau.

Hrad byl v držení pánů z Bünau až do počátku 17. století, ale již dříve přestal vyhovovat nárokům života šlechticů. Již v roce 1547 si Rudolf z Bünau nechal vybudovat nový zámek v Krásném Březně, který lépe odpovídal jeho životnímu stylu. Roku 1628 prodali páni z Bünau Blansko Thunům, kteří jej ale velmi rychle odprodali. Tím se však již uzavírala poslední kapitola ze života hradu Blankensteinu, neboť hrad byl zcela opuštěn a postupně se po staletí tiše rozpadal.

Hrad utrpěl za činnosti turistických spolků řadu velmi nešťastných úprav. Roku 1893 byla v místech bývalého paláce otevřena celodřevěná vyhlídková věž, která ale rychle chátrala. Byla tedy nahrazena novou vyhlídkovou plošinou, která bohužel zcela zničila pozůstatky hradního paláce. Dále byly neodborně provedeny zásahy do hradeb, zničena půlkruhová bašta nad branou, odsekána část skály a vystavěna nová zídka. Těmito neodbornými zásahy byly nenávratně ztraceny informace potřebné k sestavení původní podoby a vývoje hradu. Díky založení a působení Občanského sdružení pro záchranu hradu Blansko probíhají opravy již odborně a co nejšetrněji.

A jak středověký hrad vypadal? Přístupová cesta na hrad procházela vnější branou podél východní hradby a za mírného stoupání obtáčela jádro hradu. Názory na podobu hlavní brány se rozcházejí. Jednodušší varianta počítá s dnešním řešením, kdy brána sousedí s rohovou zaoblenou baštou. Další



Půdorysný model hradu Blansko – pohled ze severu
(M. Sýkora, ÚAPP Most)

možností je, že prostor bran se nacházel až na malé plošince, severně od dnešního vstupu. Odtud vedl most podél hradby až do dvojdílné brány, která šikmo ústila do jádra hradu.

Jádro hradního areálu s oválným či spíše nepravidelným půdorysem je obeháno hradební zdí, která je v průměru široká 2 m a vysoká asi 6–9 m. Zeď je na jižní straně přerušena již zmíněnou dvojdílnou bránou a mezibraním. Aktivní obrana byla zajištěna baštami. Dvě okrouhlé dovnitř otevřené bašty svíraly rozsáhlý palác rozdělený zřejmě do tří místností. Na západní straně vystupuje bašta čtvercová. Pozdněstředověká hradba byla v 17. století doplněna bastionem, který zesiloval obranu hlavní brány hradu a který měl zajistit lepší obranyschopnost hradu při obléhání. Ve východní části hradu byly zaznamenány pozůstatky dalších obdélných staveb, u nichž je však těžké určit jejich původní funkci. Mohly sloužit jako hospodářské budovy či další obytné křídlo hradu.



Stavby v prostoru hradu měly střechy zčásti pokryty břidlicovými destičkami (z prostoru hradu pochází několik zlomků břidlicových destiček). Břidlice většinou sloužila jen k pokrytí střech malých hradů nebo pokrývala jen určitou část střech. Byla totiž velice drahá, ale zároveň mohla ochránit hrad proti požáru při obléhání. Útočníci se často zaměřovali právě na střechy, protože byly nejméně stabilním článkem hradu. Z nehořlavých střešních krytin byly používány ještě prejzy nebo tašky.

Obraz středověkého hradu přibližují také okenní terčíky. Jsou to skleněná kolečka, která byla kladena vedle sebe do olověných spojů. Prostor mezi kolečky vyplňovaly drobné nepravidelné skleněné trojúhelníčky. Na hradech se ve větším množství vyskytují už ve 14.–15. století, což je příklad i Blanska. Dochovaní okenních terčíků je vzácnější a jejich zlomky jsou dosti torzovité, protože tenké sklo snadno podléhá zničení.



Model hradu Blansko – pohled ze severovýchodu
(M. Sýkora, ÚAPP Most)



Gotický reliéfní kachel s motivem „Sv. Václava“ (velikost 195 x 153 mm, foto J. Preclík)

Archeologické nálezy z hradu Blansko pochází z povrchových sběrů ze svahů pod hradebními zdmi, které v letech 1975 až 1988 prováděla PhDr. M. Cvrková. Z narušených hradeb totiž sjížděly části záspyrových vrstev z areálu hradu, které obsahovaly četné archeologické nálezy.

Mezi nejčastější nálezy patří části keramických nádob. Při datování jsou pro archeology nejvhodnější okraje nádob a zdobené zlomky. Ty z hradu Blansko pochází vesměs z 15. století a jsou zdobené červeným malováním, které je typické pro severní Čechy. Červené malování bývá občas kombinované s výzdobou vytvořenou radýlkem. V areálu hradu nebyla bohužel nalezena žádná celá keramická nádoba.

Další kategorii nálezů reprezentují keramické kachle a jejich zlomky, které byly součástí kachlových kamen. V důsledku vývoje obytných prostor ve středověku byly kladeny větší nároky na pohodlí. Od otevřeného ohně vedl vývoj otopných zařízení k uzavřeným kamnům, která byla sestavená z keramických kachlů. Keramické kachle různých typů představují další z velmi důležitých produktů hrnčičů. Kachle členíme do více skupin: nádobkové (baňkovité, miskovité, aj.) a reliéfní s výzdobou na výhřevné desce (komorové, vrcholové, rohové). Právě reliéfní kachle znázorňují často soudobé obrazy jednotlivých období, ať je to zobrazování biblických příběhů na gotických kachlích nebo figurálních postav renesančních šlechticů.

Mezi nejkrásnější reliéfní kachle z hradu Blansko patří gotický kamnový nástavec se sv. Václavem. Je protáhlého trojúhelníkovitého tvaru, na okrajích



opatřen gotickými výzdobnými prvky (tzv. krabi). Sv. Václav je vyobrazen vestoje v lehké plátové zbroji a v delším plášti. Na hlavě má knížecí čapku a kolem jednoduchou svatozář. V pravé ruce drží praporec a v levé štít, na kterém je plamenná svatováclavská orlice. Pozornost vyvolává kalich, který je na praporci. Ten je často spojován s husity, kteří rovněž ctili Václava jako národního patrona.

Na zlomcích kachlů se často opakují motivy s vyobrazením postavy jezdce na koni v arkádě. Na základě dalších fragmentů kachlů je možné jezdce ztotožnit s Janem Friedrichem I. Saským, saským kurfiřtem a lantkrabětem durynským. Grafickou předlohou pro tento typ kachlů je leták od Hanse Weigela st. z doby kolem roku 1550.



Leták Hanse Weigela st. s vyobrazením Jana Friedricha Saského na koni, který sloužil jako grafická předloha pro reliéfní kachle (Sýkora & Volf 2012)



Zlomky reliéfních renesančních kachlů s motivem jezdce na koni (foto J. Preclík)



Nález stříbrné mince – jednostranný bílý peníz s ražbou českého lva a opisem Vladislava II. Jagellonského, velikosti 15,3 x 14,7 mm (kresba Smolík 1971)

Za pozornost stojí také kachle s architektonickými náměty nazývané též prořezávané, to proto, že jejich čelní vyhřívací stěna je prořezaná architektonickými prvky. Z Blanska pochází jen zlomky, protože tento typ kachlů je velmi křehký a zřídka se dochová celý.

Představu o životě na hradě dokresluje hrací kostka. Hrací kostka svědčí o tom, jak si obyvatelé hradu krátili čas. Přestože byla hra v kostky odsuzovaná a považovaná za hřích, kostky se hojně vyskytují jak na hradech, tak i v městském prostředí. Hru odehrávající se ve středověku živě znázorňují ikonografické prameny a reliéfy čelních vyhřívacích stěn kachlů.



Kostěná hrací kostka (velikost 8 x 8 mm, foto J. Preclík)

Hrací kostky byly vyráběny nejčastěji z kosti (jako například exemplář z Blanska), ale také z keramiky či kovu. Kostky však nebyly jedinou stolní hrou, které středověk znal. Z jiných hradů jsou doloženy další hry, mezi něž patří vrhcáby či mlýn, k jejichž hře jsou potřeba hrací kameny i samotné kostky.

Při začišťování svahu pod hradebními zdmi byla v květnu roku 1977 nalezena drobná stříbrná mince. Jedná se o jednostranný bílý peníz pocházející z dob vlády krále Vladislava II.



Jagellonského (1471–1516). V perličkovém kruhu je vyražen český lev, okolo opis WLADISLAVS SECVNDVS (Vladislav druhý). Bílý peníz měl hodnotu 1/7 groše, což znamená, že jde o drobný nominál.

Literatura:

Černá E. (2004): Svědectví archeologických nálezů okenních skel. In: Sborník příspěvků z 2. konference stavebněhistorického průzkumu 3. 6.–6. 6. 2003 v klášteře servitů v Nových Hradech v jižních Čechách. Okna a dveře, Praha, s. 21–32.

Durdík T. (2000): Ilustrovaná encyklopedie českých hradů. Praha. 733 s.

Klápště J. (2002): Archeologie středověkého domu v Mostě (č. p. 226). *Mediaevalia archaeologica* 4. Praha – Most. 382 s.

Pavlík Č., Vitanovský, M. (2004): Encyklopedie kachlů v Čechách, na Moravě a ve Slezsku. Praha. 469 s.

Sedláček A. (1923): Hrad, zámky a tvrze Království českého. Díl 14. Praha. 462 s.

Smolík J. (1971): Pražské groše a jejich díly (1300–1547). Praha. 134 s.

Sýkora M., Volf M. (2012): Kachlová kamna jako prostředek prezentace? Výpověď nálezů z Chomutova a Egerberka. In: Comotovia 2011. Sborník příspěvků z konference věnované 420. výročí chomutovského povstání z 15. července 1591 (1591–2011). Chomutov, s. 7–36.

Úlovec J. (2002): Hrad, zámky a tvrze na Ústecku. Ústí nad Labem. 249 s.



Skleněné zlomky z okenních terčů pocházející z hradu Blansko
(foto J. Preclík)



HNÍZDĚNÍ SOKOLŮ STĚHOVAVÝCH NA LIDSKÝCH STAVBÁCH – NOVÝ FENOMÉN ŮSTECKÉHO KRAJE

Václav Beran

Sokol stěhovavý (*Falco peregrinus*) patří mezi ikony ochrany přírody. Již od středověku se těšil zájmu člověka, po staletí je využíván v sokolnictví, je námětem uměleckých děl či erbů. Jako takzvaný „vrcholový predátor“ a nejrychlejší letec se v posledních desetiletích stal také symbolem ohrožené přírody a následně také symbolem její úspěšné ochrany.

Sokol stěhovavý u nás nikdy nebyl hojný, protože na našem území zřejmě vždy hnízdil pouze na skalách, kterých je u nás poskrovnu. Navíc i v minulosti trpěl „lidským zájmem“. Vejce a mláďata byla vybírána pro sokolnické účely, dospělci byli stříleni z různých důvodů. Po roce 1900 byl stav hnízdicí populace odhadován na 20 až 30 párů. Díky uzákoněné ochraně stavy sokolů stouply a svého vrcholu dosáhly počátkem padesátých let, kdy u nás hnízdilo 50 až 60 párů. Poté následoval prudký zlom a v 60. letech už u nás sokoli hnízdili nepravidelně nebo vůbec.

Ústup sokola u nás měl nepochybně přímou souvislost s celosvětovým kolapsem sokolí populace. Hlavním důvodem bylo plošné používání DDT

– aromatického organochloridu, který se používal na hubení hmyzu v zemědělství. Po zákazu jeho používání, uzákonění přísné ochrany a zahájení programů pro aktivní podporu druhu, došlo v celém areálu k pozitivnímu obrátu. Situace v České republice tento trend s mírným zpožděním následovala a od konce 80. let se i u nás opět začínají objevovat první údaje o hnízdicích



Samec sokola stěhovavého u hnízda v areálu teplárny Komořany (foto V. Beran)



Instalace budky pro sokoly stěhovavé v areálu Unipetrol RPA, Záluží (foto P. Kralert)

sokolech. Pozitivní trend pokračuje do současnosti, kdy v České republice pravidelně hnízdí zhruba 70 párů sokolů.

Ani tak ale sokolí populace u nás nemá vyhráno. Většina párů hnízdí na skalách, které jsou v dnešní době pod silným lidským tlakem. Skály mají v oblibě nejen sokoli, ale i horolezci, trampové či turisté. Sokol je v době hnízdění citlivý na rušení, a tak často dochází ke konfliktům a řada sokolích párů hnízdí neúspěšně. V posledních zhruba pěti letech se však v severozápadních Čechách šíří fenomén hnízdění na lidských stavbách, který se k nám rozšířil ze sousedního Německa.

Sokoli postupně zjistili, že výškové stavby mají stejné výhody jako skály a k tomu ještě něco navíc. Mají zde výborný přehled o okolí, obvykle také dostatek potravy v bezprostředním okolí (industriální krajina je překvapivě plná života, nejen městských holubů) a klid na hnízdění. Průmyslové areály jsou obvykle velmi rušné, ale z výšky komína vše vypadá jinak. Pro sokoly je nejdůležitější, že za nimi nikdo neleze do jejich výšin, a na ruch pod



Samice sokola stěhovavého v budce na teplárně Komořany (foto V. Beran)

nimi si rychle přivyknou. Při hnízdění na lidských stavbách však často sokoli obtížně hledají vhodné místo pro hnízdění, často vyberou špatně, hnízdění je pak neúspěšné či komplikuje provoz objektu. Ve snaze pomoci sokolům i provozovatelům objektů, kde sokoli hnízdí, jsou v daném objektu vyvěšovány speciální budky.

Budky výrazně zvyšují hnízdní úspěšnost na lidských stavbách. Názorný je příklad elektrárny Pruněřov, která byla v Ústeckém kraji obsazena jako první. Pár se zde o hnízdění neúspěšně pokoušel asi pět let. V roce 2013, po nainstalování budky na vhodné místo, pár úspěšně vyhnízdil a poprvé vyvedl mláďata, stejně tak i v letošním roce. Podobná byla situace i na dalších doposud obsazených stavbách – elektrárně Tušimice, elektrárně Počerady, v chemparku Unipetrol nebo na teplárně v pražské Michli. Ve všech těchto objektech jsme již nainstalovali budky a hned v prvním roce po instalaci zde proběhlo úspěšné hnízdění. Na hnízdění zatím stále čeká pouze komín v areálu cementárny v Čížkovicích u Lovosic.

Velká úspěšnost vyvěšování budek spočívá především v tom, že jsou budky umísťovány na objekty, které si již sokoli vybrali a kde se pokouší hnízdit. Počet párů ale narůstá a zřejmě nastal čas rozšířit počet objektů, kde sokolům nabídneme luxusní bydlení. V sousedním Německu již hnízdí



na stavbách více než 300 párů a nové páry stále přibývají. Podobný trend nyní nastupuje i v České republice. Letos byly budky nainstalovány v areálu teplárny Komořany u Mostu, na komíně firmy Termo v Děčíně a instalace je domluvena na komíny teplárny Trmice, komíny firmy AGC v Teplicích a na komín elektrárny Ledvice. Postupně jsou vybírány i další vhodné objekty a se zahušťováním populace v Ústeckém kraji začínáme osazovat budky také dále na východ.

Pro provozovatele objektu sokol prakticky neznamena žádná komplikace. Jediné omezení, které hnízdění sokolů přináší, je nutnost minimalizovat vstup do sokolích výšin v průběhu hnízdění, tedy od března do května. Doposud s tím na žádném objektu nebyl problém. Kromě toho, že sokoli loví místní holuby, a tím snižují jejich počet, slouží také jako výborný nástroj pro práci s veřejností. Stále jde o zvláště chráněný, kriticky ohrožený druh, který se těší velké oblibě veřejnosti i médií a firmy mohou jejich přítomnosti využít ve svůj prospěch.

Pokud bude trend v obsazování lidských staveb pokračovat i nadále započatým tempem, může populace na lidských stavbách v následujících deseti až dvaceti letech přečíslnout populaci hnízdící na skalách. Vzhledem ke skutečnosti, že ještě na začátku devadesátých let sokol v ČR vůbec nehnízdil, jsou to velmi pěkné vyhlídky.



Mláďata sokola stěhovavého těsně před opuštěním hnízda v areálu teplárny Komořany
(foto V. Beran)

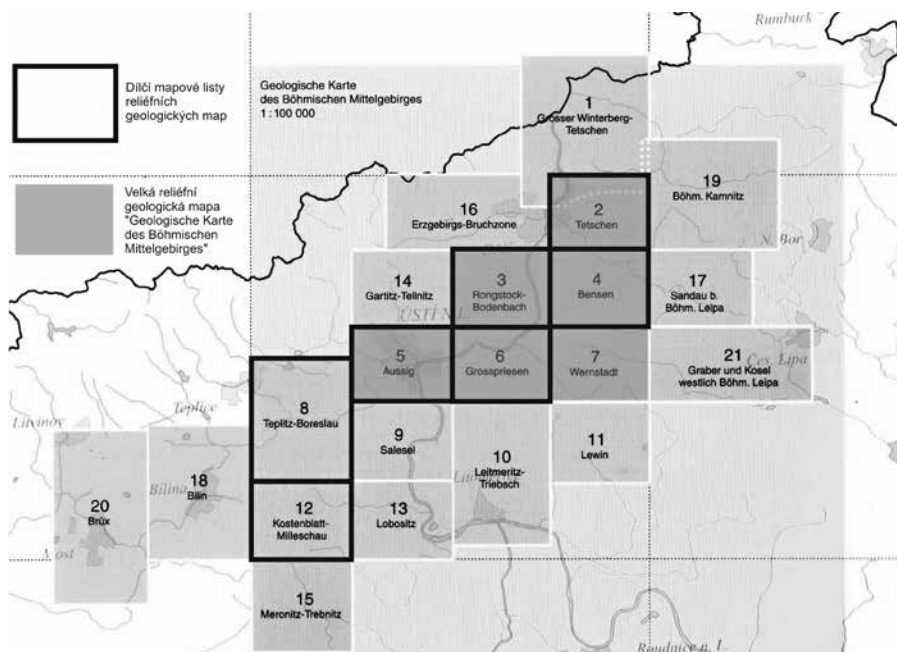


RELIÉFNÍ GEOLOGICKÉ MAPY

Zuzana Vařilová

V Muzeu města Ústí nad Labem je deponována kolekce reliéfních geologických map. V době přesných digitálních modelů terénu a vytváření plastických map pomocí 3D tiskáren podobná informace asi nikoho moc nepřekvapí. Naše geologické mapy jsou však jiné – unikátní jsou nejenom stářím, ale zejména svým zpracováním. Byly vytvořeny z jednotlivých vrstviček papíru nalepených na sebe, jejichž hranice odpovídají vrstevnicím a které navíc nesou informaci o geologické stavbě. Musela to být titěrná a velmi zdouha-vá (a dnes už skoro nepředstavitelná) práce. Ztvárněný reliéf není nijak převýšen, takže odpovídá skutečnosti, je pouze zmenšen v měřítku 1 : 25 000.

Mapová kolekce v Muzeu města Ústí nad Labem vychází z původních geologických map Českého středohoří Josefa Emanuela Hibsche. Skládá se



Listoklad geologických map Českého středohoří J. E. Hibsche v měřítku 1 : 25 000 s vyznačením pokrytí reliéfních map ve vlastnictví ústeckého muzea (upraveno dle Čejchanové & Cajze 2009)



Reliéfni geologická mapa – list Aussig/Ústí nad Labem (foto J. Preclík)

z jedné velké mapy „Geologische Karte des Böhmisches Mittelgebirges“ sjednocující šest původních listů Hibschoových map a pokrývající území zhruba od Děčína k Ústí nad Labem (velikost mapy je 105 x 84 cm) a dále sedmi dílčích mapových listů (většina o vel. 35 x 27 cm). Jednotlivé mapy jsou zasklené v dřevěném rámu. Není nám bohužel známo, zda je daná kolekce map kompletní, tedy zda existovaly další listy plastických map pokrývající zbývající území.

Plastické mapy pocházejí z roku 1899. Jejich autorem je saský lékař Otto Barth (*1841 †1919 Dráždany-Lindhardt), který kromě vykonávání lékařské praxe byl také amatérským geologem a mimo jiné se zabýval tvorbou reliéfniých geologických map. V letech 1888–1896 sestavil několik rozsáhlých děl tohoto typu, převážně z oblasti Německa „Geologischen Reliefkarte des Königreichs Sachsen“. Tento soubor byl složen ze 126 částí (listů v měřítku 1 : 25 000) a zaujímal plochu 9 x 6 m. V roce 1897 bylo jeho dílo vystaveno na sasko-durynské výstavě průmyslu v Lipsku. Kolekce map byla v majetku



Mineralogicko-geologického muzea v Drážďanech, později byl vyhotoven druhý exemplář pro Leipziger Museum für Länderkunde.

Je zřejmé, že plastické mapy Českého středohoří byly vytvořeny nad rámec reliéfních map Saska. Otázkou zůstává, jak se do ústeckého muzea dostaly. Buď mohly být součástí starých sbírek muzea, nebo je bývalá kurátorka geologických sbírek

dr. Milada Vavřínová přivezla z Vysoké školy zemědělské v Suchdole spolu s množstvím vzorků hornin a minerálů nasbíraných J. E. Hibschem v rámci mapování Českého středohoří. Tato možnost se zdá pravděpodobnější, neboť na zadní části některých map je černým písmem popis odpovídající Hibschově rukopisu.

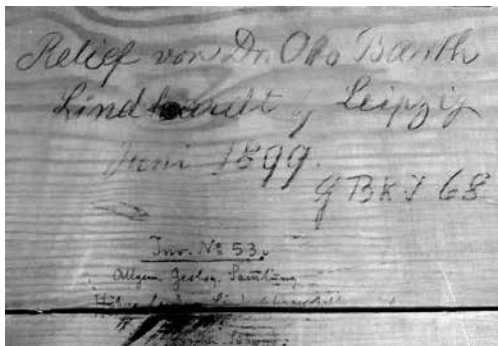
Vzhledem ke stáří map bylo nutné některé z nich vyčistit, opravit poškozené detaily a nově zarámovat. S tím si však poradil muzejní konzervátor spolu se šikovnými kolegyněmi z knihařské dílny. Jedna z plastických geologických map zobrazující list Milešovského pohoří/Kostenblatt-Milleschau se pak stala spolu s dalšími exponáty z ústeckého muzea součástí výstavy „**Lito-**

měřicko na starých mapách“,

kterou otevřelo litoměřické muzeum počátkem srpna tohoto roku.



Čištění a drobné opravy mapy – list Kostenblatt-Milleschau (foto J. Preclík)



Zadní strana reliéfní geologické mapy s původními nápisy (foto Z. Vařilová)

Literatura:

Čejchanová A., Cajz V. (2009): Geologické mapy Českého středohoří Josefa Emanuela Hibsche. ČGS & GLÚ AVČR, Praha.

http://www.ifl-leipzig.de/fileadmin/user_upload/Bibliothek_Archiv/Archiv_Findb%C3%BCher_PDF/Barth_Otto.pdf



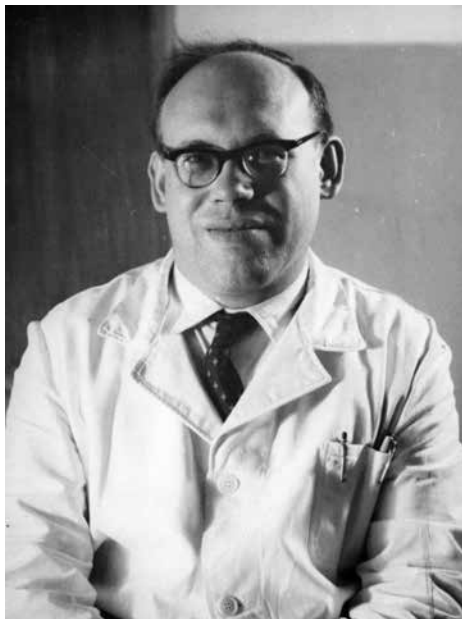
VZPOMÍNKA NA DVA (NEJEN) REGIONÁLNĚ VÝZNAMNÉ BOTANIKY

Petr Bultas

V letošním roce by se **RNDr. Josef Kopřiva** (30. 10. 1929 Praha – 6. 9. 2012 Ústí nad Labem) dožil 85 let. Vystudoval gymnázium v Praze a dále studoval v letech 1948–1952 obory přírodopis – chemie (učitelské studium) na Přírodovědecké fakultě UK. Po studiu přišel na umístěnku do Ústí nad Labem, kde vyučoval jako profesor chemie na Střední průmyslové škole chemické; tam také vedl v 60. a 70. letech minulého století přírodovědné kroužky se zaměřením mimo jiné i na botaniku. České středohoří v blízkém okolí krajského města a vrcholové partie Krušných hor navštěvoval opakovaně. V Podkrušnohorské pánvi věnoval pozornost Střížovickému vrchu a rád také navštěvoval Rovný nad Stadicemi. Jeho terénní záznamy z navštívených míst, které si vedl jako konzervátor státní ochrany přírody, pokrývají období let 1964–2006. Několikrát navštívil také sousední Sasko.

V roce 1982 vydalo Okresní vlastivědné muzeum ve spolupráci s Okresním aktivem státní ochrany přírody sborník „Příroda Ústecka“, ve kterém RNDr. J. Kopřiva na základě svých dlouholetých zkušeností zpracoval čtenářsky atraktivní oddíl věnovaný rostlinným druhům na Ústecku.

Zajímavou událostí v jeho „botanickém“ životě byla kauza týkající se návržení chráněné plochy „Louka u Němčí“. S kolegou Antonínem Kolářem navrhli na základě inventarizačního botanického průzkumu v roce 1966 ochranu loučky podhorského charakteru nacházející se severně od obce Němčí. Ta byla významná jednak vzácnými rostlinnými druhy střídavě vlhkých luk, teplomilnými a horskými druhy a jednak



Josef Kopřiva (foto neznámý autor,
60.–70. léta 20. století)



jako cenné společenství. Státní lesy však tuto plochu zalesnily, a tak se Kopřiva s Kolářem (a dalšími) snažili alespoň o zachování studijního statutu tohoto místa, kde by sledovali ústup rostlin v tomto cenném rostlinném společenství. Ani to se jim, bohužel, nepodařilo. Jejich jedenáctileté úsilí skončilo nezdarem. Dnes jsou na tomto místě ztepilé, více než padesátileté smrky a pouze okraje této kdysi významné lokality jsou ještě dnes botanicky zajímavější.

Když jsem se v 90. letech minulého století začal aktivněji věnovat botanice, získal jsem kontakt na pana Kopřivu. Na mé dotazy mi zpočátku odpovídal písemně; vlastním z té doby tři dopisy. Z korespondence jasně vyplývá, že práce okresního konzervátora za minulého režimu nebyla nikterak lehká, zájmy státu byly kolikrát v příkrém rozporu se zájmy organizací činných v ochraně přírody. Později, při osobních jednáních, byl opatrný a zpočátku skoupý na informace. Když jsem však získal jeho důvěru, byl vstřícný a ochotný (zapůjčil svoje terénní poznámky, které poté začal s jeho souhlasem elektronicky zpracovávat Mgr. R. Kroufek a v současnosti v tom průběžně pokračuji já).

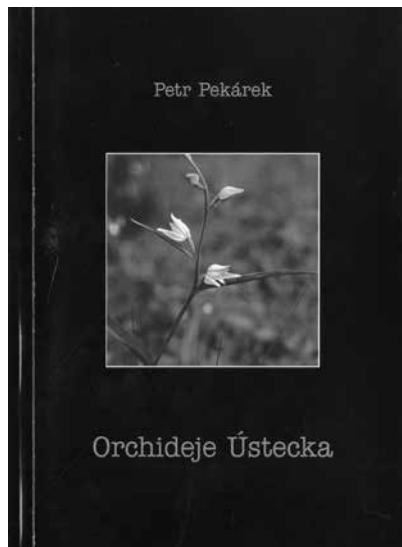
Jeho vztah k přírodě nebyl podle mých zkušeností zaměřený detailně na konkrétní přírodovědný obor, nýbrž byl všeobjímající. Nejvíce však preferoval biologii, konkrétně pak botaniku. RNDr. J. Kopřiva nás opustil v roce 2012, ve věku nedožitých 83 let.

Petr Pekárek (24. 11. 1938 Řepov u Mladé Boleslavi – 28. 3. 1994 Ústí nad Labem). Narodil se v Řepově u Mladé Boleslavi a od roku 1949 žil v Děčíně,



Petr Pekárek (úřední fotografie na OP)

kde absolvoval měšťanskou školu. Po jejím ukončení v roce 1953 se vyučil lučebníkem pro těžkou anorganickou chemii. Poté nastoupil do Výzkumného ústavu anorganické chemie v Ústí nad Labem, na jehož chodbách jsem ho v letech 1974–1986 potkával, aniž bych tušil, že máme stejnou zálibu – on na téměř profesionální úrovni, já tehdy pouze okrajově. Přes krajinné fotografování, ve kterém vynikal, se dostal ke své celoživotní lásce, k ochraně rostlin, které věnoval mnoho energie ve svém volném čase. Pracoval jako obvodní konzervátor a byl členem Československé botanické společnosti a Orchidea klubu, v jejichž periodikách také publikoval. Ve Zprávách Československé botanické společnosti kromě dvou článků



Sborník Příroda Ústecka vydaný v r. 1982, kde kapitulu o botanice zpracoval J. Kopriva a publikace Orchideje Ústecka, vydaná v r. 1997, s botanickými nálezy P. Pekárka

věnujících se vyšším rostlinám ústeckého okresu (1986, 1989) vyšel i článek mapující historický i současný výskyt vstavačovitých na Ústecku (1989), který se stal předobrazem posmrtně vydané publikace „Orchideje Ústecka“. I na dalších místech v Čechách, na Moravě a na Slovensku mapoval výskyt rostlin, v pozdější době (1975–1991) především orchidejí.

Moje osobní vzpomínka na Petra Pekárka se váže k jednomu posezení počátkem 80. let minulého století, kdy se rozebírala různá témata a došlo také na zmínku o bohaté lokalitě bledule jarní v okolí Nakléřova v Krušných horách. Když jsem poznamenal, že vím, kde se nachází, ztvrdly panu Pekárkovi rysy a snesla se na mě sprška otázek týkajících se toho místa a všeobecně problematiky bledule na Ústecku. Nejspíš jsem byl vyhodnocen kladně, protože od té doby jsme spolu více komunikovali.

Jeho životním krédem bylo: „*Pomáhat a chránit to, co samo nemá sílu se ubránit před zkázou*“. Petr Pekárek nás náhle opustil před 20 lety ve věku 56 let.

Pozn. redakce: S použitím částí textu uvedeného na obalu publikace Petr Pekárek – Orchideje Ústecka, Ústí nad Labem 1997; s laskavým svolením autora textu Doc. RNDr. K. Kubáta, CSc. zpracoval Petr Bultas)



CHROBÁK ČERNÝ – RARITA ENTOMOFAUNY NP ČESKÉ ŠVÝCARSKO

Jiří Spružina

Tento úžasný brouk (*Typhaeus typhoeus*, Linnaeus 1758), patřící do čeledi Geotrupidae (Chrobákovití), má klenuté, leskle černé tělo o velikosti 15–24 mm a vyznačuje se pohlavní dvoutvárností. Pro samce jsou charakteristické tři dlouhé, dopředu namířené rohy na štítě (odtud anglický název *Minotaur*), používané k vzájemným soubojům. Samice jsou bezrohé. Poslední údaj o jeho výskytu v Čechách donedávna pocházel z roku 1965 z okolí Pravčické brány v Národním parku Českosaské Švýcarsko (dále jen NPČS), kde nestor české entomologie p. Zdeněk Černý z Mratína našel jednoho samce na Gabrielině stezce. Od tohoto roku byl druh považován téměř za vyhynulý, neboť i entomologická konvence považuje za vyhynulé ty druhy, které se nepodaří prokázat po dobu delší než 50 let. Trvalo 37 let, než v roce 2002 vedoucí lesní správy NPČS p. Robert Mareš našel jednoho plně vyvinutého samce v podvečer na své pravidelné pochůzce.

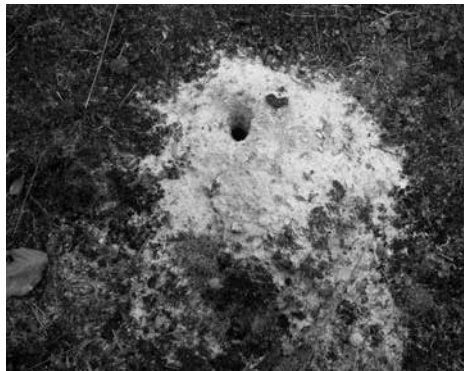
Chrobák černý se velice řídko vyskytuje v západní a střední Evropě. Výjimku tvoří pískovcové oblasti nedaleko Berlína, kde lze v příhodnou



Chrobák černý - samec (foto V. Sojka)



dobu na vhodných lokalitách spatřit desítky těchto nádherných tvorů. Vyskytuje se na písčitých vřesovištích ve světlých borových lesích. Brouci vyhrabávají až 1,5 m hlubokou hlavní chodbu, která může mít až 15 postranních štol končících komůrkou naplněnou nashromážděným trusem. Vajíčka jsou kladena mimo tuto komůrku do půdy a larva pak aktivně hledá zásobu potravy. Přednostně zpracovávají trus divokých králíků, srnčí a jelení zvěře, méně pak divokých prasat, ale byli pozorováni i na lidských exkrementech.



Typické ústí nory chrobáka černého
(foto M. Trýzna)

Od roku 2002, kdy byl brouk recentně zjištěn v České republice pouze v NPČS, stal se pochopitelně předmětem zájmu amatérských i profesionálních entomologů, kteří přes zákaz pronikali do první ochranné zóny NP za účelem jeho odchyty. V této souvislosti je však nutno říci, že není předpoklad, že by byl běžnými sběrovými metodami ohrožen jeho početní stav. Ono totiž „vykopat“ brouka z jeho přes metr hluboké nory ve skalnatém terénu je téměř nadlidský úkol a odchytit jej při shánění potravy na zvířecím trusu je v podstatě náhoda. Tento tzv. koprofág se po většinu svého života zdržuje v noře, kde „pracuje“ a to za mimořádně příznivých klimatických podmínek i v zimě. Má rád teplo. Jeho aktivita je tedy přímo úměrná aktuálnímu klimatickému stavu na lokalitě.

Chrobák černý se dostal i do loga Entomologického klubu při Labských pískovcích a od roku 2010 zdobí titulní stranu klubového periodika. Pochopitelně, i já jeho siluetu ve znaku hrdě nosím při práci v terénu na klubovém tričku.

Literatura:

Farkač J., Král D., Škorpík M. (2005): Červený seznam ohrožených druhů České republiky. Bezobratlí. Red list of threatened species in the Czech Republic. Invertebrates. Agentura ochrany přírody a krajiny ČR. Praha. 760 s.

Hůrka K. (2005): Brouci České a Slovenské republiky, Kabourek. Zlín, s. 86.

Trýzna M. (2002): Faunisticky významné nálezy některých druhů brouků na území Labských pískovců. Listy Entomologického klubu při Labských pískovcích č.1/2001, s. 3–4.



ZÁPISKY Z TERÉNNÍHO DENÍKU

Banát 17. – 24. 5. 2014

Vzpomínám si na nedávnou revizi v entomologickém depozitáři našeho muzea, kdy se mi dostalo do rukou několik exemplářů martináče trnkového (*Saturnia spini*). Motýli, sbíraní ještě v padesátých letech minulého století, měli na lokálních štítcích název Banát. Tento bájný motýl je desítky let vymizelý na území ČR a neskutečně rychle mizí i z celé střední Evropy. Je snem každého českého entomologa vidět tohoto motýla živého v jeho přirozeném prostředí, a tak jsem dal na naléhání kamaráda a v květnu odjel s partou entomologů do rumunského Banátu. Česká vesnička Gerník se nachází v nadmořské výšce 600 m.n.m., v krasové oblasti vyznačující se spoustou bílých travertinových skal, hlubokými údolími, jeskyněmi, ponornými říčkami, závrtky apod. Je jednou ze šesti ryze českých vesnic na území Banátu, specifické oblasti na území Rumunska, kde se dodnes, i po 150 letech odluky, mluví naprosto plynně česky. Typický krajinný kolorit Banátu připomíná českou krajinu počátku minulého století, dnes již známou pouze z obrazů.

17. 5. 2014

Vyjíždíme již brzy ráno o půl páté ze Žatce dvěma auty v šesti lidech, kromě mé maličkosti samý renomovaný entomolog. Brzký odjezd je odůvodněn nutností dojet ještě za světla. Ubytování máme zajištěno u ředitele místní české školy Josefa Boudy a já dodnes vidím na netu jeho poslední vzkaz: „Když se spolehnete na GPS, ten vás povede jinudy a ta cesta je katastrofa. Ani ta, co vám radím, není růžová, ale dá se přejet.“ Až do maďarského Szegedu jedeme po dálnici a cesta rychle ubíhá, jakmile však překročíme hraniční přechod Kiszombor-Cenad, silnice klesá o dvě úrovně kvality. Kolega Pavel se po té hrbolaté silnici mimo obec řítí hodně přes 100 km/h. Přesto do Moldovy Noua, městečka na břehu Dunaje, přijíždíme až hodinu před setměním. Odbočujeme vlevo do kopců. Již tady je cesta samá díra, ale zaplat' pánbůh aspoň asfaltka. Potom registruji, že Pavel vjíždí do nějakého lomu, kde ho zavřená brána posléze vrací zpět. Chvilí stojí (zřejmě Jirka H. studuje mapu i GPS) a pak zahýbá vpravo do prudkého kopce. Nevěřím vlastním očím. Hliněná lesní cesta, která snad kdysi bývala asfaltkou, je plná děr velikosti kráterů po granátu zaplněných vodou po nedávném dešti



a ostrými serpentinami se zařezává do vápencového podloží. Ty bílé šutry vykukují snad u každé louže. Můj silniční sedan Mitsubishi, byl je to již stará šunka, zažívá na sklonku své kariéry neskutečný očištec. Tam, kde by i terénní auto mělo problémy, kličkují mezi dírami hlubokými přes 30 cm a zoufale se deru vzhůru do kopce, který nemá konce. Ulevuji si v autě tak jadrnými nadávkami, že je nelze publikovat, a pochopitelně to nejvíc odnáší náš trasolog Jirka H. S hrůzou sleduji, jak mi stoupá teplota v motoru až ke kritické hranici a pérování a tlumiče neskutečně kvílí. Konečně jsme nahoře na kopci a v blátě zastavujeme. Můj auták zmizel – oblékl maskáče okrové barvy. Necelých 13 km jsme zdolali za hodinu a dvacet minut, to hovoří za vše. Jediný rovný vyasfaltovaný plac, alespoň vzdáleně připomínající civilizovanou komunikaci, se nachází až dole u hospody na návsi v Gerníku. Lehám si do bláta, abych zjistil škody na spodku auta, protože nevěřím, že tu křížovou cestu přežilo bez úhony. Hauptna nad motorem je rozpálená jako tál plotny. Ubytování jsme v malém jednopatrovém domku, před nímž protéká křišťálově čistý, poměrně vodnatý potok.



Typický biotop okolí Gerníku (foto J. Spružina)



18. 5. 2014

Vstávám nevyspalý a celý rozlámaný. To, že chrápe Míla, přezdívaný „Náměstek“, vzhledem k jeho funkci dosažené v minulosti u policie, jsem za ta léta věděl, ale nečekal jsem, že mu budou tak zdatně sekundovat další dva členové naší sestavy. U učitele máme zajištěnu polopenzi, a tak se na osmou přesouváme na snídani do jeho domu. Voříšek na dvorku nepřičetně štěká na vetřelce v jeho království slepic, ale po úplatku v podobě kousku salámu vrtí ocasem a nechává se podrbat za ušima. Po sbalení „vercajku“ vyrážíme konečně do terénu. Počasí je nádherné. Slunečno a modrá obloha v nás iniciují představy o entomologických žních heliofilního hmyzu. Bohužel každý sólo. Zatímco panácci se na vytipované lokality přesouvají autem, já zůstávám věrný své trempské mentalitě a pohybuji se výhradně pěšky. K orientaci mi slouží aktualizovaná mapa Banátu zpracovaná naším KČT v měřítku 1 : 100 000. Úvozová polní cesta se vine panenskými mezemi a loukami přerušeny jen tu a tam obdělávanými políčky místních. Lidskou přítomnost prozradí zpravidla „zaparkovaný“ koňský povoz. Motýli sice poletují všude, ale já jim nevěnuji přiměřenou pozornost. Jsem uchvácen



Noční lov na světlo (foto J. Spružina)



přírodními scenériemi, které se otevírají za každým zákrutem polní cesty. Kvetoucí louky, na nichž travertinové solitérní balvany z dále svítí jako rozhozené bílé korálky, sprašové sedimenty o několikametrové tloušťce osídlené koloniemi vlh s charakteristickými hnízdními otvory, hluboká údolí zarývající se do zalesněných kopců se šumícími potoky kdesi na dně krasových kaňonů... Matně si vzpomínám, kdy naposledy jsem v naší civilizaci zdevastované krajině slyšel křepelku. Tady je slyšet na každé mezi. Přicházím na rozcestí s božími mukami, kde mne již z dále upoutává tmavá hrouda uprostřed cesty. Je to koňský trus obalený motýly čeledi modráskovitých. Když se přiblížím do bezprostřední blízkosti, náhle vzlétá bleděmodrý oblak čítající desítky, možná stovky jedinců. Nemám sítku, dnes jsem se rozhodl pouze pozorovat, a tak žádný motýlí život není zmařen. V tom pekle na slunci již nelze déle vydržet, a tak se po krátké úvaze rozhoduji sejít dolů do údolí k potoku. Chci se vyhnout osamělým salašům se štěkajícími psy, proto se odchyluji od mapy a scházím 40% klesáním svahem porostlým starým bukovým lesem. Podél meandrujícího, křišťálově čistého potoka se vine udusaná, písčitá cesta. Dělán okruh, a tak cestou zpět musím překonat dvě údolí, každé s více než 500m převýšením. Do Gerníku se dovlékám polomrtvý, ale stíhám večeri na 18. hodinu. Moji parťáci zde již jsou. No a můj dotaz, jaké zažili entomologické žně, však odpovídají poněkud rozpačitě. Chtějí se zahojit při nočním lovu na světlo. Po včerejší zkušenosti zásadně odmítám použít na zdejší komunikace svoje auto, a tak se v šesti lidech tísníme v Pavlově oktávce. Mně nezbylo než se spolu s vercajkem a elektrocentrálou nacpat do kufru. Vyjíždíme jen kousek za dědinu nad místní fotbalové hřiště. Kluci mi musí pomoci vylézt z auta, připadám si jako krab, tak mi za tu chvíli jízdy ztuhly túrou unavené nohy. Na ovce vypasenou louku instalují světelný lapač stanového typu a Pavel spouští centrálu. Zůstávám u světelného zdroje, zatímco kluci se rozptylují do okolí. Jejich zářící čelovky připomínají rej pohádkových světélek z bažin. Kolem půlnoci teplota padá pod 6 °C. a plátno je téměř prázdné. Kluci se ptají, co mi přilétlo, a já odpovídám stylově: „Kulový chlapi, kulový, samej běžnej šunták. Je moc zima!“ Panáčci se zcela jistě všemi silami snažili napravit nepříznivý stav z denního lovu. O jejich neochvějně víře a zarputilém úsilí svědčí špinavá kolena a ruce od hlíny, jak zapojili „přední náhon“ při dolování chrobáků a vrubounů z jejich nor. V této souvislosti si neodpustím škodolibou poznámku. Dva dny takto hrabali



v zemi kvůli pár broukům, a když se pak oteplilo, nalétávaly nám jich na osvětlené plátno desítky. Poměrně hojně *Odonteus armiger*, *Geotrupes mutator* a ve vůbec největší kvantitě *Copris lunaris*.

19. 5. 2014

Vstávám do kouzelného jitra a vůbec se mi nechce z postele, nicméně snídaně je objednána na 8. hodinu. Mám v plánu jít tentokrát na opačnou stranu, přes pastviny do listnatého lesa, kde se ukrývá místní turistická atrakce, jeskyně Turecká díra. Asi za hodinu vycházím na planinu se starými solitérními ovocnými stromy, když mě upoutá povědomý hluk. Daleko na horizontu se vedle sebe seřadili tři čtyřkolkaři, aby si to vzápětí rozdali v terénních závodech. Nevěřím vlastním očím! Nedaleké stádo pasoucích se ovcí jim zoufale uhýbá z polní cesty včetně jejich pasačky, kterou málem přejeli. Také já raději uhýbám, protože to je skutečně o život. Později po návratu jsem viděl v dědině zaparkovaného Hummera s pražskou SPZ a přívěsnou rampou, na níž byly ty čtyřkolky dovezeny. Na 50 km čtverečních je tady jediný policajt. Místní se zmohli pouze na upozornění vylepené na obecní nástěnce, aby se čeští motoristé chovali ohleduplně ke zdejší přírodě a políčkům místních obyvatel. V konečném důsledku to však většina místních přehlídí, pochopitelně zejména ti, kteří Čechy ubytovávají. Hlavní roli hrají peníze od turistů, a tak si Češi z místní donedávna nedotčené přírody udělali autokrosový ráj a vesele devastují zdejší flóru i faunu. Vcházím na paseku, jíž dominují staleté bukové pařezy, na nichž se páří nádherní kozlíci *Morimus funereus*. Je to parádní brouk robustního těla, téměř 4cm velikosti s bleděmodrými, černě skvrnitými krovkami. Na každém pařezu posedávají nejméně čtyři imaga. Lesní cesta pokračuje až na nádhernou louku porostlou tisíci květy u nás vzácného vstavače kukačky (*Orchis morio*). Ulehám do trávy a nechávám se unášet opojnou vůní všudypřítomných květů této překrásné orchideje. Je to paráda, nebyt travních kozlíků rodu *Dorcadion*, kteří mne šimrají na zádech. Zpátky se vracím jinou cestou, jak říkám, intuitivně. Že jsem si naběhl, zjišťuji již po pár kilometrech. V hustém lese jsem zcela dezorientován. Jediné, co na horizontu vidím, je kopec, na jehož vrcholku se nachází anténa telefonního převaděče. A tak přesně jako Jeníček v pohádce o Perníkové chaloupce vylézám lesní cestou neuvěřitelně zarostlou svízelem a fenyklem až na kamenitý vrchol i jeho čtyřmetrovou anténu, odkud si konečně stanovím správný



směr. Asi tak po hodině konečně vycházím z přítími lesa na sluncem ozářenou louku. Zjišťuji, že jsem se od stanoveného směru odchýlil téměř o kilometr. U staré oplocenky převracím velký kus borové kůry, když tu mě do očí udeří zlatavý záblesk. Zprvu se domnívám, že je to krajník pižmový (*Calosoma sycophanta*), ale jedná se o nádherný exemplář střevlíka Ullrichova, navíc ve svém endemitním poddruhu (*Carabus ullrichi* ssp. *fastuosus*). Krovky brouka ve slunečních paprscích hrají všemi barvami, od zlaté přes zelenou do všech odstínů mědi. Neskutečný zážitek, a nic mi nevádí, že mám prsty potřísněny jeho charakteristickým pižmem. Po návratu do Gerníku zjišťuji, že kluci jsou již nazpět z lovu a do večere se vesele osvěžují v místní hospodě. Přijeli sem hlavně na střevlíky a chrobáky, a dobře vím, jaká je to nevděčná práce za dvě hodiny zakopat 80 plastových kelímků a druhý den zjistit, že do nich napadali pouze tři střevlíci. Proto se jim u piva musím pochlubit uloveným ullricháčem. Ovšem, neodpustím si u toho škodolibý dovětek: „Hoši, to nechce živelně zakopávat kelímky, nejprve se musí pár dní rekonoskovat terén a teprve poté přichází žeň. Vy máte zatím akorát mozoly



Bivak u cesty (foto J. Spružina)



Údolí vodních mlýnků (foto J. Spružina)

na prackách a ve smrtičkách kulový. Je mi líto, že motýlkář musí poučovat broukaře, ale vo tom to je!“ Tím jsem se jim pomstil za to noční chrápání.

20. 5. 2014

Ráno vyrazím do údolí potoka proslulého vodnicemi - vodními kamennými mlýnky, na nichž místní obyvatelé melou zpravidla kukuřici. Je to vzdáleno asi 3 hodiny cesty, a jak jinak, opět do kopce a z kopce. Zrovna, když jsem na nejvzdálenějším bodu od Gerníku, volá mi mobilem Pavel, že o kámen prorazili olejovou vanu jeho oktávky a abych pro ně přijel. Těch 7 km zpátky zvládám i přes dva 500m kopce za dvě a půl hodiny a na prahu hospody padám polomrtvý do prachu. Nevěřím vlastním očím! Mí parťáci jsou již zde a dokonce i s autákem. Prý jim ani nedalo moc práce ukecat dva lesní dělníky, kteří je koňmi odtáhli do autoservisu v Moldově, kde jim tu vanu vyvařili na počkání, ovšem za čtyři tisíce korun českých.



23. 5. 2014

Kluci mne konečně ukecali, abych vytáhl týden zaparkované auto a jel s nimi na „lokality lokalit“, kterou včera objevili u potoka, cca o 300 výškových metrů níže podél té dřevé silnice k Dunaji. Projíždíme typickou rumunskou vesnicí Padina Matei, s blátnivou silnicí, bezprizorními dětmi a všudypřítomným nepořádkem, jímž se potuluje smečka toulavých psů nejrůznějších ras. Na návsi musíme téměř hodinu čekat, než od kostela přejde pohřební průvod. Necelé dva kilometry pod obcí potok lemující „hliněnou silnicí“ vytváří desetimetrový vodopád. Zde odstavujeme auta a každý se vydáváme po svých. Voda padající z několika skalních stupňů se třpytí ve slunečních paprscích barvami duhy. Všude kolem se vznášejí bělopásci hrachorovi (*Neptis sappho*), motýlí klenoty, u nás již bohužel dávno vyhynulí v důsledku změn lesního hospodaření. Nikdy jsem jej živého neviděl a připadám si jako v motýlím ráji. S vynaložením značného úsilí se mi daří vylézt okrajem vodopádu až na terénní zlom, kde potok pokračuje přilehlou nivou. Cestou narážím na Jirku P., který zde kontroluje zakopané kelímkové pasti na brouky. Chci se napít z potoka, ale Jirka mne varuje, že kdybych viděl, jakým smetákem hned za dědinou protéká, žízeň by mne přešla. Kluci mají konečně zasloužené žně. V některých kelímcích, zakopaných poblíž potoka, nacházejí i šest velkých střevlíků. Z rodu *Carabus* tu zaregistrovali 7 druhů: *Carabus ullrichi*, *C. coriaceus*, *C. obsoletus*, *C. violaceus*, *C. convexus*, *C. scheidleri*, *C. cancellatus*, to vše v mnoha barevných aberacích. Vracíme se zpět do Gerníku, kde je úlovek ze zemních pastí vysypán na bílé plátno. Krovky střevlíků ve slunečních paprscích září jako drahokamy, až oči přecházejí. Nezbyvá, než žebrat u kluků, aby mi pár brouků věnovali. Je to pro mne ponížující, ale nakonec mi milostivě věnovali 14 střevlíků ve třech druzích. Pochopitelně, ten nejlepší materiál si ponechali pro sebe. Takže pokud hodnotím úlovky, ze všech „účastníků zájezdu“ jsem vyšel nejhůře, protože noční motýli prostě nešli. Přesto si myslím, že z hlediska poznání přírodních krás tohoto polozapomenutého kraje jsem naopak dopadl nejlépe. Vždyť to není jenom o sbírání hmyzu. Pravda, kluci mají plné entomologické krabice vykoupené mozoly na rukách, já jen neskutečné zážitky z nedotčené přírody a dobrých, prostých lidí. Vivat entomologia!





VLADIMÍR KAISER JUBILUJÍCÍ...

Václav Houfek, Helena Houfková

V letošním roce jsme si připomněli významné životní jubileum ústeckého archiváře Vladimíra Kaisera (nar. 1954). Ale Vladimír Kaiser není pouze významným archivářem, je také regionálním historikem a publicistou, věnuje se výtvarnému umění, hudbě a literatuře. Pro několik generací ústeckých historiků se stal skutečným duchovním otcem, inspirátorem a iniciátorem jejich práce.

Vladimír Kaiser pochází ze staré ústecké rodiny, která dlouhá desetiletí žila v dnes již zaniklé vsi Tuchomyšl. Na gymnáziu v Ústí nad Labem Vladimír Kaiser maturoval v roce 1973, studia archivnictví na Karlově univerzitě v Praze ukončil v roce 1979. Po návratu ze studií nastoupil jako archivář do tehdejšího Okresního archivu v Ústí nad Labem, který je od roku 1986 Archivem města Ústí nad Labem. V roce 1984 se Vladimír Kaiser stal ředitelem ústeckého archivu a je jím dodnes. Jako archivář a ředitel zažil Vladimír Kaiser mnohé, včetně povodně ze srpna 2002, která poškodila budovu archivu. Vedle záchrany ústeckých archiválií se Vladimír Kaiser angažoval i v pomoci pro těžce poškozený archiv v Lovosicích.

Již při zahájení své ústecké profesní dráhy se ukázal jako schopný historik, když se s kolegy pod vedením Ivana Martinovského pustil do obnoveného vydávání Ústeckého sborníku historického, jehož tři svazky z let 1979–1985 patří dodnes k tomu nejlepšímu, co se v regionálním dějepisectví té doby u nás objevilo. Tehdy se také soustředil na pořádání osobních fondů ústeckých vlastivědců a historických badatelů z 19. a 20. století, mezi nimiž dominoval fond Franze Josefa Umlaufa. Život a dílo nejen F. J. Umlaufa, ale i ostatních nadšených pracovníků na poli regionálních dějin, mu bylo vždy velkou inspirací pro jeho vlastní odbornou i veřejnou práci. K samotnému osudu F. J. Umlaufa se V. Kaiser vrátil v několika svých odborných studiích, a osobnosti F. J. Umlaufa se věnuje také ve své poslední velké práci, která vychází v letošním roce.

Ve své historické práci se zaměřil na regionální dějiny Ústecka. Během 80. let se podílel na zpracování dějin obcí Svádov, Malé Březno, Povrly nebo zaniklé obce Vyklice. Zpracoval také řadu archivních inventářů a pomůcek, sbírku typářů, razítek a otisků pečeti (1986). K základním archivním



pomůckám patří jeho klasifikace tiskového písma z roku 1982. Zcela výjimečný je jeho přínos k dějinám zvukového záznamu. Díky jeho systematické práci má dnes Archiv města Ústí nad Labem jednu z vůbec největších sbírek gramofonových desek v zemi. K této problematice publikoval V. Kaiser řadu odborných textů, populární jsou stále mezi Ústečany jeho občasně veřejné historické diskotéky. V roce 1984 k historii záznamu zvuku uspořádal V. Kaiser výstavu v ústeckém muzeu.

S ústeckým muzeem V. Kaiser navázal spolupráci velmi záhy, podílel se na přípravě řady výstavních a badatelských projektů. V roce 1986 vydal spolu s M. Šroňkem monografii o ústeckém malíři 19. století E. G. Doerellovi. Romantismus v krajinomalbě severozápadních Čech se pak stal tématem výstav na počátku 90. let 20. století, které ústecký archiv spolu s muzeem realizovaly nejen v Ústí nad Labem, ale také v Drážďanech nebo v Mnichově. K významným výstavám patřily například výstava o německém spolkovém životě v roce 1994 nebo výstava Intolerance z roku 1995. Publikace, která na téma výstavy „Češi, Němci a Židé na Ústecku v letech 1938–1948“ vyšla v roce 1998, patří k významným odborným textům pro sledované období.



Vladimír Kaiser s kolegyněmi z Archivu města Ústí n. L. se chystají na další povodeň
(foto J. Preclík)



V roce 1995 se také do té doby největší historický projekt ústeckého regionálního dějepisectví pod vedením Vladimíra Kaisera a Kristiny Kaiserové. Kolektiv autorů pod jejich vedením zpracoval a vydal do té doby nejrozsáhlejší dějiny města Ústí nad Labem. Kniha obsahuje takřka tisíc ilustrací, poprvé byly pojaté dějiny města jako celek bez nacionálního nebo politického klíče. Rozsahem i kvalitou se staly inspirací pro další projekty k dějinám velkých měst, například Litoměřic nebo Liberce. Následovaly pod vedením V. Kaisera a K. Kaiserové obdobně zpracované dějiny města Chabařovic a dlouhá řada dalších historických článků a publikací. Významným tématem byly události v Ústí nad Labem v roce 1945, především tragédie z 31. července 1945.

Ve druhé polovině 90. let se jako průkopník spolu s dalšími spolupracovníky a za podpory také ústeckého muzea, pustil V. Kaiser do zpracování zcela nového materiálu - amatérských krátkometrážních filmových dokumentů. Postupně byly zpracovány publikace vybraných záběrů na videokazetách, později došlo k jejich digitalizaci a vydání na DVD nosičích, které byly dány veřejnosti k dispozici v roce 1999. Patří k nejúspěšnějším publikacím s touto tematikou u nás.



Vladimír Kaiser přebírá jeden z darů ke svému jubileu (foto J. Preclík)



Vedle vlastní historické práce se věnoval V. Kaiser také práci redakční a vydavatelské. Ve spolupráci archivu, muzea a dalších partnerů V. Kaiser organizoval vydávání řady paměti významných Ústečanek a Ústečanů, řídí vydávání publikací také v řadě Ústecká vlastivěda. Tady se uplatnil jeho výtvarný talent, když byl také pro různé další vydavatele autorem dnes již více než stovky návrhů knižních obálek nebo grafické úpravy publikací.

Výtvarnému umění se věnoval V. Kaiser již od dob svých středoškolských studií, vzdělával se soukromě v kurzech J. Doubravského. Jeho první výstavní projekt s ústeckým muzeem je již z roku 1973, kdy zde byly prezentovány v rámci kolektivní výstavy některé jeho umělecké práce. Úspěšný byl jako umělecký knihař, učiteli v oblasti knižní vazby mu byli J. Tesař, F. Kusý nebo J. Svoboda. V 80. a v 90. letech svá díla úspěšně prezentoval nejen u nás, ale také v Itálii, Francii nebo v Japonsku.

Vladimír Kaiser je vedle své práce také zaníceným milovníkem života. Slovo „zanícený“ je zde někdy myšleno doslova, protože jeho dlouhé a náročné cesty a podivuhodná dobrodružství a zážitky, které je provázely, mnohdy měly i rozměr zdravotní. A je jedno, zda V. Kaiser putoval českosaským pomezím na lovu hub, nebo do Santiaga de Compostella a pak ještě dál, až na konec světa. O tyto své příběhy se Vladimír Kaiser dokáže vždy podělit s vděčným publikem jeho přednášek nebo se čtenáři jeho literárních děl. Právě k zážitkům, spojeným také s kulinářským uměním Vladimíra Kaisera, se vztahuje sborník KNUT – ÚSTECKÝ LABUŽNÍK, který k šedesátinám Vladimíra Kaisera připravili jeho kolegyně a kolegové. Více než dvě desítky příspěvků jsou důstojnou poctou našemu jubilantovi.



Labužník Vladimír Kaiser
(foto J. Preclík)



KNIHOVNICKÝ SYSTÉM VERBIS

Lucie Šejnová

The screenshot shows the Verbis library system interface. On the left is a navigation menu with icons for 'Hledat', 'Nový', 'Upravit', 'Kopírovat', 'Smazat', and 'Zavřít'. The main area is divided into two panes. The left pane displays a list of bibliographic records with fields for 'Název' (Title) and 'Znamení' (Signatures). The right pane shows a detailed view of a selected record, displaying its MARC21 fields and a list of call numbers (Znamení).

Bibliografie - monografie

Název	Znamení
1. 9. 1310. Eliška Přemyslovna a Jan Lucemb... Šarochová, Gabriela V., Praha : Havran, 2002 68187 : 3 : Bibliografie - monografie	MARC21 Media 001 #pa0168187 003 #CZ:PrM 005 20130805161433.9 007 ta 008 130330z2002---cz f l 020 ## \$a00-\$b15-\$X 041 0# \$acza 044 0# \$axz 100 1# \$aŠarochová, Gabriela V., \$d1968-\$f7x000976 245 00 \$al. 9. 1310. Eliška Přemyslovna a Jan Lucemburský. Bi... /\$cŠarochová, Gabriela V. 260 ## \$aPraha : \$bHavran, \$c2002 300 ## \$al63 s. 490 1# \$abny, které tvořily české dějiny. 4. 581 ## \$afrec. : <Port1 Roman.> <Teologie & Společnost> 1(9), <2003>, č. 2, s. 47-48; rec. : <Malá Dana.> <MBB> 9, <2003> s. 329-330. 590 ## \$aVH 600 14 \$aEliška Přemyslovna, \$ckrálovna, choť Jana Lucemburského, českého krále, \$d 1292-1209?7; \$c2000075407 600 14 \$aJan Lucemburský, \$cčeský král, \$d1296-1346?7; \$n20000728239 648 #4 \$al310 653 0# \$apanovnici čeští 653 0# \$ařidatky dynastické 655 #7 \$aomografie 659 \$amf\$politické dějiny, politici 659 \$ayb\$azčeské země 1306-1419 787 0# \$aPecenze:\$aFerstl, Roman\$Teologie & Společnost. Časopis pro náboženství, \$akultura a veřejný život.\$d2003?9(1), č. 2, s. 47-48?90-\$b15-\$X 787 0# \$aPecenze:\$aMalá, Dana\$Mediaevalia Historica Bohemica\$42003?99, s. 329-330 \$z80-\$b6515-\$X 820 #0 \$abny, které tvořily české dějiny. 910 ## \$aIB001 990 ## \$ac 992 ## \$ab 16224 998 ## \$an 999 ## \$ba 999 ## \$ca 1001 #aBIB68187 1773 ## \$92002. 1964 ## \$ayb\$ann 1964 ## \$anyb\$ba

Každá kniha v knihovně musí být zkatalogována. To znamená, že se do databáze napíše autor, název, rok vydání, nakladatel a přidělí se knize přírůstkové číslo a signatura. V měsíci srpnu přešla muzejní knihovna z databáze Bach na knihovnickou databázi Verbis. Ze 2/3 byl tento projekt financován z grantu VISK 3 (Veřejné informační služby knihoven), který poskytuje Ministerstvo kultury ČR. Důvodů pro změnu knihovnického systému bylo hned několik – například zjednodušit evidenci nových knih do fondu knihovny, možnost dodržovat knihovnická katalogizační pravidla AACR2. Nejdůležitějším důvodem pro změnu knihovnického systému bylo zajistit našim čtenářům možnost vyhledávání v online katalogu, který bez nové databáze nemohl být zprovozněn. Samotný nový online katalog Portaro plánujeme zakoupit a uvést do provozu v příštím roce.

Z DÍLA V. P. LEVINA

Václav Houfek

Výstava s názvem „Grafika, staré a zapomenuté techniky“, která se konala od 13. 6. do 27. 7. 2014 v Muzeu města Ústí nad Labem, byla výběrem části tvorby ruského výtvarníka Viktora Pavloviče Levina, člena Unie výtvarných umělců Ruska. Viktor Pavlovič Levin v roce 1967 ukončil Rjazaňskou uměleckou školu a o šest let později úspěšně absolvoval Moskevskou polygrafickou vysokou školu. Umělec dlouhá léta žil a tvořil v ruském městě Kurgan.

Vyučoval semináře umění a přípravné kurzy pro uchazeče o studium na uměleckých fakultách vysokých škol. Stál v čele Fakulty výtvarného umění v Kurganu, což je součást Moskevské státní pedagogické univerzity. Účastnil se také více než 120 společných výstav v Rusku nebo v zahraničí. Od roku 2012 žije a pracuje v Teplicích.

Mimo Rusko prezentoval svá díla v Itálii, USA, Japonsku, Německu nebo Velké Británii, několikrát také ve Francii (Muzeum moderního umění



V. P. Levin realizoval během výstavy veřejný workshop (foto J. Preclík)

v Paříži). Je považován za specialistu na grafiku a přezdíván „otcem kurganského linorytu“. Mistrovsky ovládá nejsložitější techniky grafického tisku, které obohacuje vlastními experimenty. Vedle ukázek své malby, na výstavě v ústeckém muzeu představil V. P. Levin především své grafické listy. Základním motivem mu je krajina, od klasického ruského lesa až po motivy z Čech. Stylově je zřetelná návaznost na meziválečné ruské avantgardní umění, které dává V. P. Levinovi inspiraci pro hledání uměleckého výrazu jeho vlastního vnitřního světa.

Pro zájemce v rámci doprovodného programu k výstavě byl 17. června 2014 v Muzeu města Ústí nad Labem připraven výtvarný workshop, na kterém V. P. Levin předvedl techniky dřevorytu, linorytu a suché jehly.

VĽADIMÍR HALÍŘ

Václav Houfek

Od 7. srpna do 21. září 2014 se konala v Muzeu města Ústí nad Labem výstava výtvarných děl ústeckého grafika a malíře Vladimíra Halíře. Vladimír Halíř patří již čtvrt století k významným osobnostem ústecké výtvarné scény. Samotná výstava objektů a obrazů pak reprezentovala to nejpodstatnější z jeho díla v posledních patnácti letech.

Vladimír Halíř se narodil v Ústí nad Labem v roce 1961. V letech 1980–1984 studoval na Vysokém učení technickém v Brně, v letech 1988–1989 studoval na katedře výtvarné výchovy Pedagogické fakulty Univerzity Karlovy v Praze. Již během studií v Brně se začal zabývat kresbou a malbou, a i když neprošel plným uměleckým vzděláním, jeho dílo je ale bezesporu



Dřevěné plastiky V. Halíře
(foto J. Preclík)



Instalace výstavy „Vladimír Halíř – Sběr“ (foto J. Preclík)

výjimečné svou kvalitou. Jako grafický designér je Vladimír Halíř uznávaný profesionál ve svém oboru.

Výstava představila pět samostatných souborů z díla Vladimíra Halíře. Nejstaršími byly objekty z roku 1999, které spolu s pozdějšími objekty prokazovaly zaujetí autora dřevem a jeho materiálovou strukturou. Vystavené objekty reprezentovaly tuto spíše marginální, ale o to možná zajímavější neznámou část tvorby Vladimíra Halíře.

Vystavené obrazy pocházely ze čtyř cyklů. Z let 2008–2014 byly obrazy z cyklu „Žádné komorní příběhy“. Autor zde využívá tradic poválečného surrealismu a brutální figurální malby, s přiznanou inspirací dílem Jeana Dubuffeta nebo Aléna Diviše, francouzských prokletých básníků, amerických beatníků, ale také romanopisci Milanem Kunderou nebo Vladimírem Páralem. Autor zde otevírá dveře k cestě temného a úplného poznání, které ale nemůže vyvrcholit jinak než totální sebedestrukcí.

Dalším stupněm v systematickém hledání Vladimíra Halíře je cyklus „Solitéři a rekruti“, který byl reprezentován obrazy z roku 2013. Nejednoznačnost a omezenost sdílených hodnot je vyjádřena nejen literárními názvy vystavených děl, ale také složitou a nejednoznačnou kombinací výtvarných



technik. Proti tomu poměrně jednoznačné je téma a grafická technika souboru „Gender Limits“, kde se autor nechává unést monotematickým motivem ženských řader jako jednoho konkrétního pevného bodu lidské existence. Použitá technika náhodné perforace jakoby ale vyjadřovala něco jiného, než prvoplánovou erotiku, spíše sem patří odkaz na název jednoho z děl cyklu „Solitéři a rekruti“ – kde Vladimír Halíč konstatuje, že strach z místa je jen strachem z osobní identifikace.

Posledním cyklem obrazů na výstavě byl „Rorschach Ikea Test“, kde autor využil techniku litých a stříkaných barev s kombinací inkoustových kompozic k vytvoření souboru abstraktních děl, kde, jak se autor sám vyjádřil, potlačil vlastní tvořivost a podpořil absolutní estetickou autonomii obrazů. Samostatnou kapitolou je autorova technologická inovace i to, že svými díly znejasňuje hranici mezi autorským originálním dílem a průmyslovou designovou produkcí.

Výstava v ústeckém muzeu se stala zatím nejrozsáhlejším výstavním projektem Vladimíra Halíře. Zároveň byla jakousi splátkou na dluh jednomu z nejvýznamnějších členů ústecké umělecké skupiny Plebs z 90. let minulého století.



Vernisáž výstavy „Vladimír Halíč – Sběr“ (foto J. Preclík)

„ŽOFINKO, NEUMÍREJ!“ ÚSTEČANÉ A PRVNÍ SVĚTOVÁ VÁLKA

Tomáš Okurka

V sobotu 28. června 2014 v 11 hodin, právě sto let po sarajevském atentátu, byla v ústeckém muzeu zahájena výstava věnovaná první světové válce.

Důležitou postavou naší výstavy byla hraběnka Žofie Chotková, která strávila významnou část života na zámku Velké Březno a po boku svého muže, následníka habsburského trůnu Františka Ferdinanda d'Este zemřela při atentátu v Sarajevu. Ústecké muzeum získalo pro tento účel vzácnou zápůjčku, kolekci osobních předmětů Žofie Chotkové ze zámku Konopiště – vějíř z černého pštrošího peří, kabelku z jemné světlé jelenice a notový záznam skladby napsané pro manželku následníka trůnu. Osobnost Žofie Chotkové dále na výstavě připomínala řada dobových fotografií a v neposlední řadě faksimile dopisu, v němž hrabě František Harrach manželce Alici vyličil poslední okamžiky života Františka Ferdinanda d'Este a jeho ženy, jichž byl očitým svědkem.



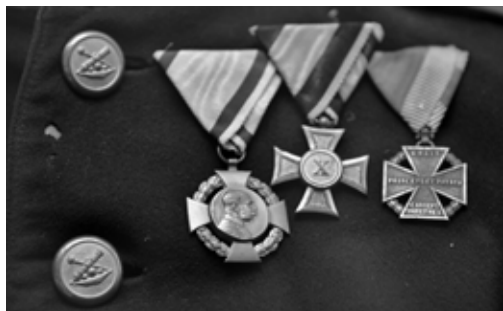
Podobizna císaře Františka Josefa I.
od J. Reinerera z r. 1903 (foto J. Preclík)

Dalším důležitým tématem výstavy byl život v Ústí nad Labem a habsburské monarchii před vypuknutím války. Jednalo se o dobu, která na jedné straně reprezentovala starý řád s tradičními hodnotami, na druhé straně v sobě nesla řadu vážných problémů a konfliktů. Výstava představila tehdejší výdobytky vědy a techniky, o nichž se obvykle soudilo, že přinesou lidstvu věčný pokrok a blahobyt. Velká válka, která vypukla měsíc po sarajevském atentátu, ovšem ukázala, že věda a technika také umožňuje zabíjení lidí na válečných frontách v měřítku, které bylo dříve nepředstavitelné.



Výstava přiblížila každodenní život v roce 1914, do něhož nečekaně vstoupil dlouhý válečný konflikt, jehož hrůzy předčily veškeré zkušenosti i představivost tehdejších lidí.

Další část výstavy přiblížila život v Ústí nad Labem během války, jíž se podřídil veškerý hospodářský a společenský život. Obyvatelstvo v zázemí strádalo nedostatkem



Válečná vyznamenání (foto J. Preclík)



Reliéfy ze zaniklého pomníku padlým 1. světové války v Ústí n. L. (foto J. Preclík)

základních životních potřeb. Na fotografiích, které si návštěvníci mohli prohlédnout, jsou zachyceny fronty na potraviny, muži odcházející na bojiště, rekvizice hospodářských zvířat či sběr ústeckých zvonů pro válečné účely. Útrapy válečných let dokládají i některé předměty ze sbírek ústeckého muzea, které byly na výstavě také prezentovány, jako například krabice se základními potravinami nebo vyřezávané nemocniční hole zraněných vojáků. Život na frontě byl na výstavě představen kromě zbraní a uniforem také výrobky válečných zajatců a hrůznými fotografiemi, na nichž byla například zachycena poprava dezertéra. Součástí expozice byly i vitríny



vyčleněné pro rodinné památky současných Ústečanů na účast jejich předků v první světové válce. Patřily k nim fotografie, vyznamenání, poštovní známky, zbraně, válečné suvenýry a stručně zde byly převyprávěny příběhy konkrétních jedinců. Fotografie pomníků z okolních obcí se jmény padlých pak připomněly návštěvníkům výstavy skutečnost, že velké množství obyvatel Ústecka padlo této válce za oběť na válečných frontách.

Výstava „Žofinko, neumírej!“ se pokusila na příkladu obyvatel Ústí nad Labem ukázat, jakou katastrofou první světová válka byla. Tento konflikt přinesl zhroucení dosavadního uspořádání společnosti a jejích hodnot a trvale poznamenal myšlení lidí. Vedle bezprostředních politických důsledků, k nimž patřil rozpad staletých říší a pád řady monarchií, měla velká válka zásadní význam pro další vývoj v celém 20. století. Jak napsal americký historik Fritz Stern, byla první pohromou minulého století, pohromou, v níž měly původ všechny ostatní. Jak víme, ani Ústí nad Labem nezůstalo těchto dalších pohrom ušetřeno.



Část výstavy věnovaná válečným útrapám (foto J. Preclík)



KDO SI HRAJE, NEZLOBÍ ANEB PLASTIKOVÉ MODELY PRO MALÉ I VELKÉ

Jiří Bureš

Výstava probíhající v našem muzeu od 9. 7. do 22. 11. 2014 představila koníčka, který byl fenoménem pro generaci dnešních čtyřicátníků či padesátníků. Na výstavě bylo možné spatřit modely všech možných kategorií, postavené členy klubu plastikových modelářů PMK 95–Děčín–Ústí nad Labem. Návštěvník se rovněž seznámil s historií výroby stavebnic plastikových modelů v Československu, včetně průřezu produkcí nejvýznamnějších současných českých výrobců. Nechyběla zde ani krátká ukáзка historie výroby stavebnic modelů ve světě.

Postavené modely, za nimiž se skrývají hodiny pečlivé přesné práce, byly doplněny díly z polyuretanu či leptanými kovovými částmi, které modely ještě více přibližují jejich originálním vzorům. Avšak stranou pozornosti by neměly zůstat ani ukázkы stavebnic nepostavených, z nichž mnohé jsou světovým unikátem.

Historie výroby plastikových modelů sahá do období druhé světové války. Představme si nejvýznamější z výrobců... Dnes zaniklá britská firma **Frog** vyráběla létající makety letadel jako cvičné cíle pro výcvik spojeneckých pilotů a také plastikové modely pro výcvik rozpoznávání spojeneckých a nepřátelských letadel. Po ukončení druhé světové války bylo pak jednoduché tyto modely uvolnit jako hračky pro děti.

Firma **Airfix** z Velké Británie začala ve 30. letech 20. stol. vyrábět dětské gumové nafukovací hračky a po druhé světové válce obnovila výrobu plastikových modelů. Dnes patří k největším světovým výrobcům.

Velmi významná německá firma **Revell**, založená v roce 1956, je dceřinou společností stejnojmenné firmy z USA, která se ve 40. letech 20. stol. specializovala na výrobu kovových forem pro zpracování plastů. Od toho byl jen krůček k výrobě plastikových stavebnic, se kterou započala na začátku 50. let. Na výstavě byly k vidění právě stavebnice modelů aut z produkce firmy Revell ještě s logem firmy Gowland Brothers, která s Revellem v jeho počátcích spolupracovala.

Z českých výrobců lze vyzdvihnout výrobní družstvo **Směr**, které bylo založeno v roce 1952 a plastikové modely vyrábí od 70. let 20. století. Jelikož

INTERAKTIVNÍ PROGRAMY V ÚSTECKÉM MUZEU

Kateřina Nováková

Odd. muzejní pedagogiky ústeckého muzea nabízí v současné době dva přírodovědné programy: „Kdo byl před námi v lese“ a program s názvem „Geologie severních Čech“. Oba se konají v přírodovědném studijním depozitáři muzea a vhodně využívají vystavené exponáty či naučné texty na zdech.

Program „Kdo byl před námi v lese“, vhodný pro první i druhý stupeň základní školy, seznamuje žáky s lesním biotopem. Během programu se dozví, jaké pobytové značky po sobě živočichové zanechají v přírodě – jaký živočich ohlodal šišku či zanechal otisk stopy. Dozví se, co to je kaliště či vývržek.

V úvodní části mají žáci ve dvojicích za úkol najít v místnosti všechny obrázky pobytových značek (a dalších charakteristik) přiděleného zvířete – např.: jelen evropský – paroží – stopa – oloupávání kůry spodními řezáky. Podle obrázků mají živočicha popsat. Ze získaných informací pak společně



Určování stáří srnců podle lebek – zubů a paroží (foto J. Preclík)



Stavba ptačího hnízda (foto J. Preclík)

s lektorem odpoví na několik otázek, např. co jsou to pobytové znamení, jaké znáte úkryty a obydlí živočichů, apod.

V hlavní části se školáci rozdělí na 3 skupiny, plní úkoly na stanovištích a zaznamenávají si poznatky do pracovního listu. Na prvním stanovišti jsou na stole připraveny ukázky pobytoových znamení a žáci je mají správně pojmenovat. Určí rozdíl mezi parohy a rohy a starší žáci zkusí poznat podle lebky stáří srnce. Je zde také připraven 3D model krajiny, kam mají umístit živočicha do biotopu, ve kterém žije, a určit jaká pobytová značka je s ním spojena – např. ondatra pižmová, zbytky lastur a vodní biotop. Na druhém stanovišti se

zabývají stopami – určují je a luští, co se stalo na okraji lesa. Na třetím stanovišti si zkoušejí náročnou práci stavby ptačích hnízd. Žáci pinzetou (která nahrazuje zobáček) zaplétají stébla do částečně vytvořeného hnízda z větví a zkouší lepit kousky modelíny na připravený základ vlašťovčího hnízda. Pak se ještě jejich pozornost zaměří na dioráma (realistický model části krajiny) znázorňující suťový svah u Dolních Zálezel. Mladší žáci hledají zadaná zvířata a dokreslují do pracovního listu jejich charakteristické prvky, které jim na obrázku chybí – např. pěřová ouška výru velkému. Starší žáci vymýšlí potravní řetězce, ve kterých musí použít vystavené živočichy.

Od června 2014 nabízí muzeum další přírodovědný program, určený pro 2. stupeň základních škol a nižší gymnázia. Program „**Geologie severních Čech**“ přibližuje žákům většinou nepříliš atraktivní téma neživé přírody s návazností na náš region. Program příhodně probíhá v prostorách vybudovaných přímo nad geologickým depozitářem (v bývalé tělocvičně).



Interaktivní program s tematikou geologie, včetně poznávačky místních hornin
(foto J. Preclík)

Žáky tak po vstupu zaujmou posuvné regály, ukrývající kolem 30 tisíc sbírkových předmětů – hornin, minerálů a zkamenělin. Po nahlédnutí dolů přes zábradlí je možno spatřit i mamutí kel...

V programu se žáci seznámí s geologickou stavbou pěti oblastí Ústeckého kraje (Českým středohořím, Labskými pískovci, Krušnými horami, Severočeskou pánví a Lužickým masivem). Pracují s přírodninami (horninami a kopiemi zkamenělin), s časovou osou a využívají i texty na zdech a vitríny, které přibližují jednotlivé části severních Čech (vystavená jsou tamější zvířata, typické minerály, horniny a zkameněliny). Práce je rozdělena do tří stanovišť. Na prvním stanovišti poznávají nejčastější horniny z jednotlivých oblastí a přiřazují je k lokalitě, v které se nachází. Dozvědí se, že Mariánská skála je ze znělce, Vrkoč z čediče, apod. Na druhém stanovišti se naučí rozlišovat horniny vyvěřelé, usazené a přeměněné. Na posledním stanovišti pak určí základní zkameněliny a zařadí je do geologických období.

LITOMĚŘICKO NA STARÝCH MAPÁCH

V období od 7. srpna do 26. října 2014 byla v Oblastním muzeu v Litoměřicích instalována výstava Litoměřicko na starých mapách. Důvody, proč právě výstava o starých mapách, shrnul jeden z kurátorů výstavy Mgr. Karel Nepraš: *„Staré mapy představují mimořádně cenný nástroj napomáhající pochopení historického vývoje krajiny a jejího využívání i vývoje lidské společnosti samotné a jako takové jsou mimořádně významnou součástí našeho národního dědictví.“*

Na výstavě se představil výběr historických map od 16. do 20. století, na kterých je různým způsobem zachyceno Litoměřicko nebo jeho významné části. Návštěvníci se mohli seznámit například s podobou nejstarší české mapy Čech, porovnat současnou podobu města s podobou v době barokní na mapě zemského měřice Johanna Glockspergera, nebo se toulat Českým středohořím v jeho zmenšené podobě. V rámci doprovodných programů výstavy se také uskutečnily historicko-přírodovědné exkurze do Českého středohoří.



Stěhování jednoho z největších exponátů zapůjčených na výstavu v Litoměřicích
(foto J. Preclík)

Historické mapy a prostorové krajinné modely prezentované na výstavě byly nejen ze sbírek litoměřického muzea, ale zapůjčily je též Státní oblastní archiv v Litoměřicích a Muzeum města Ústí nad Labem, a na výstavě se podílelo svými sbírkami rovněž Biskupství litoměřické. Ze sbírek ústeckého muzea pocházel menší soubor více než dvou desítek historických map Čech a střední Evropy z 18. století, ale také soubor pohledových map na údolí řeky Labe od poloviny 19. století až do poloviny 20. století. Ty pocházely především z fondů muzejní knihovny nebo z kolekce map, evidovaných v podsbírcce grafiky. Z Muzea města Ústí nad Labem byl také zapůjčen vůbec největší exponát výstavy, vrstevnicový mapový model Českého středohoří z počátku 20. století.

Vystavené exponáty dokládaly způsob zachycování dispozice měst a regionu v průřezu staletí a názorně tak dokumentovaly vývoj a zdokonalování zeměměřičství i výtvarnou invenci při zpracovávání mapových podkladů. (Václav Houfek)

CELOSTÁTNÍ KONFERENCE KONZERVÁTORŮ – RESTAURÁTORŮ 9. 9.–11. 9. 2014 ÚSTÍ NAD LABEM

Vždy jednou ročně pořádá Technické muzeum v Brně (jako Metodické centrum konzervace) celostátní seminář muzejních konzervátorů-restaurátorů, kde jsou prezentovány nové objevy a postupy z různých oblastí konzervace a restaurování sbírkových předmětů. Semináře se účastní i profesori a studenti vysokých škol, jejichž zaměřením je výuka a výzkum různých historických materiálů a následná péče o předměty z nich zhotovené. Část účastníků je i z řad restaurátorů, držitelů pověření k restaurování Ministerstvem kultury ČR.

V roce 2013 se tento seminář konal v Hodoníně, kde Muzeum města Ústí nad Labem nabídlo své prostory pro konání semináře v roce následujícím. Návrh byl ze strany Technického muzea v Brně přijat a oficiálně v Hodoníně oznámen.

Přípravné práce byly započaty již v jarních měsících, kdy se budova ústeckého muzea se svým Císařským sálem ukázala z kapacitních důvodů jako nedostačující. Pomoc byla nalezena na Univerzitě Jana Evangelisty



Zahájení celostátní konference konzervátorů v přednáškové aule UJEP (foto J. Preclík)

Purkyně (UJEP), která ochotně a bezúplatně poskytla svou velkou přednáškovou aulu s moderním technickým zázemím. Koleje univerzity pokryly také potřeby ubytování.

Na konferenci se zaregistrovalo 226 účastníků. Oficiální zahájení konference provedli ředitel Muzea města Ústí nad Labem Mgr. Miroslav Král a Ing. Ivo Štěpánek z Technického muzea v Brně. První konferenční den je vždy věnován nejzajímavějším a nejdůležitějším referátům. Po ukončení přednášek v pozdních odpoledních hodinách proběhlo v prostorách muzea plenární zasedání členů Komise konzervátorů-restaurátorů AMG. Společenský večer spojený s občerstvením a živou hudbou se díky příznivému počasí mohl konat v atriu (ve dvoraně) muzea.

Následující den bylo dopoledne věnováno prezentaci posterů formou pětiminutových přednášek s možností diskuse v následně vyhrazeném čase. V odpoledních hodinách byla na programu odborná exkurze, během níž byli účastníci čtyřmi autobusy dopravováni do kostela sv. Floriána v Krásném Březně a na Střekov k funkcionalistickému zdymadlu. Dále navštívili zámek

ve Velkém Březně a skanzen v Zubrnících. O odborný výklad během přepravy a odpovědi na případné otázky se starali muzejníci z historického oddělení (Václav Houfek, Martin Krsek, Tomáš Okurka a Jiří Belis). Poslední den programu semináře tvořily opět tématické přednášky. Všechny konferenční příspěvky i referáty z posterů jsou součástí tištěného sborníku. (Jiří Belis)

ZEMŘEL EMERITNÍ MUZEJNÍ FOTOGRAF ZDENĚK PRÁŠEK

V sobotu 18. října 2014 zemřel emeritní fotograf Muzea města Ústí nad Labem Zdeněk Prášek.

Zdeněk Prášek se narodil 24. 7. 1938 v Čáslavi, do Ústí nad Labem přišel v roce 1951. Původním vzděláním a povoláním byl chemik, od poloviny sedmdesátých let až do roku 2008 pracoval v ústeckém muzeu jako fotograf. Vybuodoval muzejní fotolaboratoř, spolu s tehdejší kolegyní R. Lencovou položil základy dnešní takřka stotisícové sbírky fotografií a negativů. V rámci práce pro ústecké muzeum nejen zpracoval řadu historických fondů, ale sám se významně podílel na dokumentaci soudobých událostí ve městě Ústí nad Labem a na Ústecku, jeho práce vždy tvořila jeden ze základů muzejních výstav, expozic a publikací.



Emeritní fotograf Zdeněk Prášek
(foto J. Vlasák)

Sám byl aktivně činný také jako umělecký fotograf. V roce 1978 vystudoval tehdejší Institut výtvarné fotografie v Brně, jeho první výstava se v Ústí nad Labem uskutečnila již v roce 1974. Byl členem a předsedou ústecké fotografické skupiny FINAL. Pro svá díla získal řadu ocenění na fotografických přehlídkách u nás i v zahraničí. Čest jeho památce. (Václav Houfek)

SPOLUPRÁCE S MUZEI V RUSKU

Muzeum města Ústí nad Labem v loňském a v letošním roce navázalo na tradici partnerských vztahů s ruskými muzei, která vychází především ze smlouvy mezi městy Ústí nad Labem a ruským městem Vladimir. Zde je partnerem ústeckého muzea Státní Vladimírsko-Suzdalské muzeum a památková rezervace, jedno z největších a nejvýznamnějších regionálních muzeí v Rusku. Naposledy došlo k významnější spolupráci na konci 80. let minulého století, kdy se konaly vzájemné výměnné odborné pobyty muzejníků a v roce 1990 proběhla v Suzdal velká výstava obrazů Ernsta Gustava Doerella, která zde reprezentovala historické umělecké sbírky ústeckého muzea. Přes výměny informací a publikací až v letošním roce došlo k obnovení pracovních kontaktů.

Dne 4. září 2014 se konala ve Vladimíru mezinárodní vědecká konference „První světová válka a ruská provincie“, na které se referátem „Ústí nad Labem: město v týlu 1. světové války“ účastnil muzejní historik Václav Houfek. V rámci konference zaznělo celkem šestnáct referátů, které se především věnovaly různým tématům kulturních, sociálních a vojenských



Expozice muzea v Borodinu k napoleonským válkám (foto V. Houfek)

dějin Vladimírské gubernie a významným osobnostem, jejichž život byl významně poznamenán první světovou válkou. Součástí konference byla i komentovaná prohlídka výstavy „Nezapomenutí hrdinové zapomenuté války“ ve Vladimírské historické muzejní expozici. Účasti na konferenci předcházela návštěva ústeckých muzejníků ve Vladimíru, během které byla podepsána smlouva o spolupráci, kterou parafoval ředitel Muzea města Ústí nad Labem Miroslav Král a generální ředitelka Státního Vladimírsko-Suzdalského muzea a památkové rezervace Světlana J. Melniková. Návštěva se konala ve dnech 22. až 27. června 2014 a ústečtí muzejníci se měli možnost seznámit alespoň s částí rozsáhlých aktivit, které ruští kolegové realizují.

Ve stejných dnech se ústecká delegace zastavila také v jednom z nejstarších vojenských muzeí na světě, v Borodině. V tomto případě se navazovala spolupráce nová, která měla svůj počátek v roce 2013, kdy se toto ruské muzeum podílelo odbornou spoluprací a zápůjčkami na ústecké výstavě k 200. výročí bitvy u Chlumce. Zaměření Muzea města Ústí nad Labem na tematiku napoleonských válek je základem další možné spolupráce na obdobných projektech. I zde byla podepsána smlouva o spolupráci a ústečtí muzejníci se seznámili s místními moderními expozicemi a s prací ruských kolegů. (Václav Houfek)



Památková rezervace s klášterními komplexy v Suzdal (foto V. Houfek)

INDIÁNSKÁ MUZEJNÍ NOC

Letošní muzejní noc proběhla ve stejném termínu jako ústecká noc kostelů, tedy v pátek 23. května 2014 od 18 hod. do půlnoci. Muzeum města Ústí nad Labem tuto noc obsadili indiáni a bledé tváře. Akce navázala na výstavy o indiánech Severní Ameriky a o díle Karla Maye. Návštěvníci se seznámili s vybranými exponáty, které si pro ně připravili ústečtí muzejníci. Mohli si například osahat originální americké pušky nebo se seznámit s materiály, které indiáni používali ke každodennímu životu i pro zvláštní příležitosti.

Oddělení muzejní pedagogiky tradičně přichystalo hry a úkoly pro nejmladší návštěvníky. Největší oblibu si kromě střelby na cíl získal místní Saloon, kde bylo mimo jiné možné rozpoznat čichem různé druhy alkoholu.

Po celý večer měly děti možnost se projet na koni v atriu muzea. Čtyři koňská spřežení vozila zájemce večerním městem od muzea ke kostelu Nanebevzetí Panny Marie a zpět. V Císařském sále byla k vidění indiánská taneční vystoupení, ve venkovním atriu muzejní budovy proběhla vystoupení s koňmi Ranče Bánov a po setmění také ohnivá show. Ve 23 hod. pak mnohé návštěvníky potěšila autogramiáda knihy herce Václava Vydry. (red)



Ateliér muzejní pedagogiky plný hravých aktivit pro nejmenší (foto J. Preclík)

VÝLETY S MUZEJNÍKY

V roce 2014 proběhly již tradičně v době prázdnin dvě komentované terénní exkurze pro veřejnost. První z nich (29. července 2014), nazvaná „**Prázdninový výlet za rostlinami, hmyzem a archeologií**“, vedla přibližně 9 km po žluté turistické trase z Libochovan na Kalvárii a zpět podél řeky Labe. Průvodcem zdejší přírodou byl muzejní entomolog Jiří Spružina spolu s botanikem Petrem Bultasem. Účastníci výletu se dozvěděli zajímavé informace o pestrých zástupcích hmyziho světa a seznámili se se všemi zástupci ohrožených rostlinných druhů. Například přímo na vrcholu Kalvárie byl pozorován okáč zední (*Lasiommata megera* L.), typický druh výslunných skalnatých biotopů, dnes již znatelně ubývající. A pod Kalvárií při labském břehu byl nalezen představitel zdejší teplomilné flóry – rýt barvířský (*Reseda luteola*), pocházející původem ze Středomoří.

Odborný výklad byl cestou obohacen také o archeologickou problematiku. Speciální zastávkou bylo pak pravěké hradiště Hrádek, jehož historii přiblížila archeoložka Martina Vodáková. Toto hradiště je datované do ml. doby bronzové (do lužické kultury). Dochované valy a příkopy tvořily původně ochranné opevnění samotného hradiště. Archeologické nálezy z této lokality pochází z více období, od pozdní doby kamenné až po raný středověk.

Druhá z akcí (7. srpna 2014) byla pak zaměřena na **dějiny města Ústí nad Labem**. Komentovaná procházka s muzejním historikem Tomášem Okurkou byla dlouhá 7 km a seznámila zájemce s historií městských sadů a městské čtvrti Klíše. Na Střížovickém vrchu pohovořil muzejník o husitské bitvě u Ústí nad Labem a napoleonské bitvě u Chlumce. Zmíněna byla také historie okolních obcí, které zanikly v důsledku těžby uhlí. (red)



Lokalizace pravěkého hradiště Hrádek
(zdroj Zápotocký 1974)



Přírodovědný výlet se zastávkou a výhledem z vrchu Tři kříže na Portu Bohemicu
(foto J. Preclík)



Vycházka po městě s muzejním historikem, na fotografii zastávka u pomníku
padlým sovětským vojákům za 2. sv. války (foto J. Preclík)

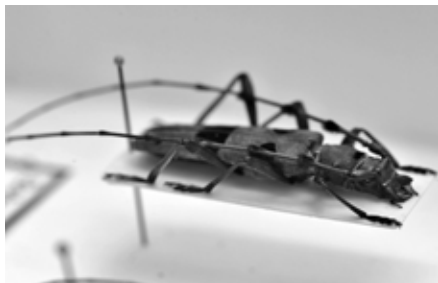
ZVÍŘECÍ OBRAZY ANEB „KREATIVCI V ZOO“

Prostor muzejní klubovny slouží ke krátkodobým (obvykle měsíčním) výstavám různorodých umělců i prezentaci výtvarných škol či kroužků. Netradiční výzdobou ožil tento prostor v měsíci červnu 2014 díky originálním výtvorům zvířátek z ústecké zoologické zahrady. Prodejní výstava s názvem „Kreativci v zoo“ představila celkem 11 obrazů. Tvůrčí aktivity lidoopů jsou již relativně dlouho známy; umělci se v tomto v případě stali orangutani Ňuňák s Ňuninkou, kteří své umělecké vlohy rozvíjejí již od 90. let. V ústecké zoo však malují i další její obyvatelé – například slonice Kala a Delhi, u kterých je právě malování jednou z činností trénujících jejich mentální a rozumové schopnosti. Na někoho jejich díla působí jen jako veselé dekorativní mazanice, někdo v nich nachází hlubší smysl a možná třeba i umělecký záměr. (red)



Malující slonice Delhi, plátno jí drží ošetřovatel Jan Javůrek
a v pozadí stojí druhá slonice Kala (foto Petr Kiebel)

EXPONÁTY MĚSÍCE



Exponáty měsíce v období květen až říjen 2014:

květen	Fotografie kostela sv. Materny (původně stával na Lidickém náměstí, v r. 1895 stržen)
červen	Archeologické nálezy z hradu Blansko
červenec	Nouzová platidla (vydaná rakouskými a německými obcemi jako dočasná náhrada nedostatkových drobných kovových mincí)
srpen	Porovnání výskytu rostlin botanicky hodnotné oblasti Střížovického vrchu v současnosti a před sto lety
září	Tesařík alpský (biologie a místa výskytu nádherného brouka na severu Čech)
říjen	Ukázka nových přírůstků ve sbírkách vojenství, darovaných příznivci muzea

Na první straně obálky:

Detail z plastické výzdoby secesní vázy vyrobené ústeckou keramičkou Maresch kolem roku 1910 (exponát ilustrující atmosféru roku 1914 v Ústí byl součástí výstavy k první světové válce, foto J. Preclík)

Na druhé straně obálky:

Vybrané exponáty z výstavy modelů „Kdo si hraje, nezlobí“ (foto J. Preclík)

Na třetí straně obálky:

Muzejní noc 2014 v duchu divokého západu a indiánských tradic (foto J. Preclík)

Na čtvrté straně obálky:

Výřez z obrazu „Ohňostrož“ malovaný slonici Kala z Ústecké zoologické zahrady (originál byl k vidění v červnu 2014 v klubovně muzea na výstavě „Kreativci v zoo“)

PŘÍSPĚVKY K ÚSTECKÉ VLASTIVĚDĚ číslo 10

Vydalo © Muzeum města Ústí nad Labem
2014

Tisk: Jiří Bartoš – SLON, spol. s r. o., Ústí nad Labem
Náklad: 500 výtisků

Redakce, grafická úprava a sazba: RNDr. Zuzana Vařilová, Ph.D.
Jazyková redakce: Ivana Bublíková, Mgr. Michaela Kalinová
Redakční rada: Mgr. Václav Beran, Mgr. Václav Houfek,
Helena Houfková, Mgr. Eliška Wiesnerová

Adresa redakce: Muzeum města Ústí nad Labem, Masarykova 1000/3, 400 01
Ústí nad Labem, telefon: 475 210 937, web: www.muzeumusti.cz
Evidenční číslo MK ČR E 10794



ISSN 1213-1873





Vydalo Muzeum města Ústí nad Labem v roce 2014

ISSN 1213-1873

www.muzeumusti.cz